

Центр научной политической мысли и идеологии

---

---

## ТРУДЫ ЦЕНТРА

С.С. Сулакшин, А.И. Кравченко

# Демографическая ситуация в России

Выпуск № 4  
Май 2014 г.

Москва  
Наука и политика  
2014

УДК 314.18 (060)55

ББК 60.723я431

С 89

**Сулакшин С.С., Кравченко Л.И.**

**С 89 Демографическая ситуация в России.** Труды Центра научной политической мысли и идеологии. Вып. № 4, май 2014 г. М.: Наука и политика, 2014. 32 с.

УДК 314.18 (060)55

ББК 60.723я431

© Центр научной политической мысли  
и идеологии, 2014

# Демографическая ситуация в России

## Методология исследования

Цель: комплексный анализ состояния демографической сферы.

Задача:

- динамический анализ демографической ситуации и выявление трендов развития;
- выявление проблемного поля (перечень ключевых проблем);
- прогнозирование развития ситуации при сохранении сложившегося тренда.

При рассмотрении демографической ситуации применялись динамический анализ, компаративистский подход (в региональном разрезе), метод декомпозиции, кластерный анализ, выявление корреляционной связи, пролонгация тренда.

Демографическая сфера проанализирована во временном, региональном разрезе, а также с точки зрения профессионального и национального фактора.

## Современное состояние демографической сферы

Занимая первое место в мире по площади территории, Россия стремительно теряет свои позиции на демографическом поле. Если в 1991 г. по численности населения РФ была на 6 месте, то в 2012 г. — 10 место, к 2050 г. Россия займет 14 место<sup>1</sup>. Сокращение численности населения при такой огромной территории создает угрозы в первую очередь территориальной целостности государства. Страна переживает демографический кризис. Но открытым остается вопрос: какими факторами и причинами он обусловлен и затрагивает ли он все население или носит избирательный характер?

---

<sup>1</sup> World Population Prospects: The 2012 Revision // United Nations, Department of Economic and Social Affairs, Population Division, 2013.

Анализу этой проблемы посвящено данное исследование.

Демографическая проблема в России обсуждается давно. С середины 90-ых в стране наблюдалась убыль населения. В 2010 г. был остановлен процесс сокращения численности населения. По данным Росстата в 2012 году численность населения России впервые увеличилась и на 1 января 2014 г. составила 143,67 млн человек (рис. 1).

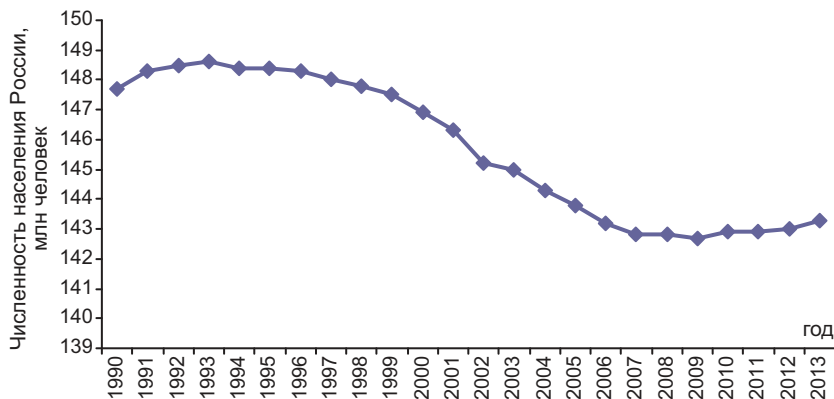


Рис. 1. Численность населения России 1990–2013 гг., в млн ч.

Увеличение численности населения при сохраняющейся естественной убыли было обеспечено миграционным сальдо. В 2013 году по данным Росстата Россия впервые преодолела естественную убыль населения. Однако динамика изменения естественного прироста демонстрирует превышение рождаемости над смертностью только в нескольких федеральных округах России. За счет кого произошло это «демографическое чудо»? Имеет ли оно этнические и конфессиональные корни или обусловлено материальными факторами (экономическим благополучием регионов)?

До 2009 г. единственным федеральным округом с положительным сальдо рождаемости оставался Северо-Кавказский. В 2012 г. число таких федеральных округов увеличилось до

четырех: Северо-Кавказский, Уральский, Сибирский и Дальневосточный. Прирост в Дальневосточном федеральном округе обусловлен его увеличением в республике Саха (этнический состав: якуты — 49%, русские — 30%). В Сибирском федеральном округе прирост на 44% — приростом населения в республиках Бурятия, Тыва, Хакасия, Алтай, на 56% за счет областей с долей русского населения 83–88%. В Уральском федеральном округе положительное сальдо достигнуто преимущественно за счет Ханты-Мансийского и Ямало-Ненецкого автономных округов (доля русского населения — 63,5% и 59,7% соответственно) (рис. 2). В 2013 году динамика сохранилась.

В ближайшие два года ожидается естественный прирост населения в Приволжском и Южном федеральных округах. На данный момент в Приволжском округе положительное сальдо в пяти национальных республиках — Татарстан, Чувашия, Марий Эл, Башкортостан и Удмуртия, а также в Оренбургской области (75% русских) и Пермском крае (83% русских). В Южном — в Калмыкии и Астраханской области (61% русских). Прирост по округу будет достигнут за счет превышения рождаемости над смертностью в Краснодарском крае (приблизительно в 2013 г.) и республике Адыгея (ориентировочно в 2014 г.).

Самый демографически неблагополучный Центральный федеральный округ выйдет на положительную динамику не ранее 2017 г. По данным за первое полугодие 2013 г. во всех областях Центрального региона сохранилась естественная убыль населения, в то время как Москва лидирует по показателям положительного сальдо естественного движения населения (табл. 1).

Современное состояние естественного прироста населения характеризуется устойчивым ростом рождаемости и более медленным снижением смертности, причина чего, вероятно, кроется в демографическом буме конца 80-ых.

Коэффициент увеличения рождаемости, показывающий во сколько раз выросла рождаемость по округам, свидетельствует об ускоренном росте в Северо-Кавказском (в 1,7 раза), Уральском и Центральном федеральных округах (рис. 3).

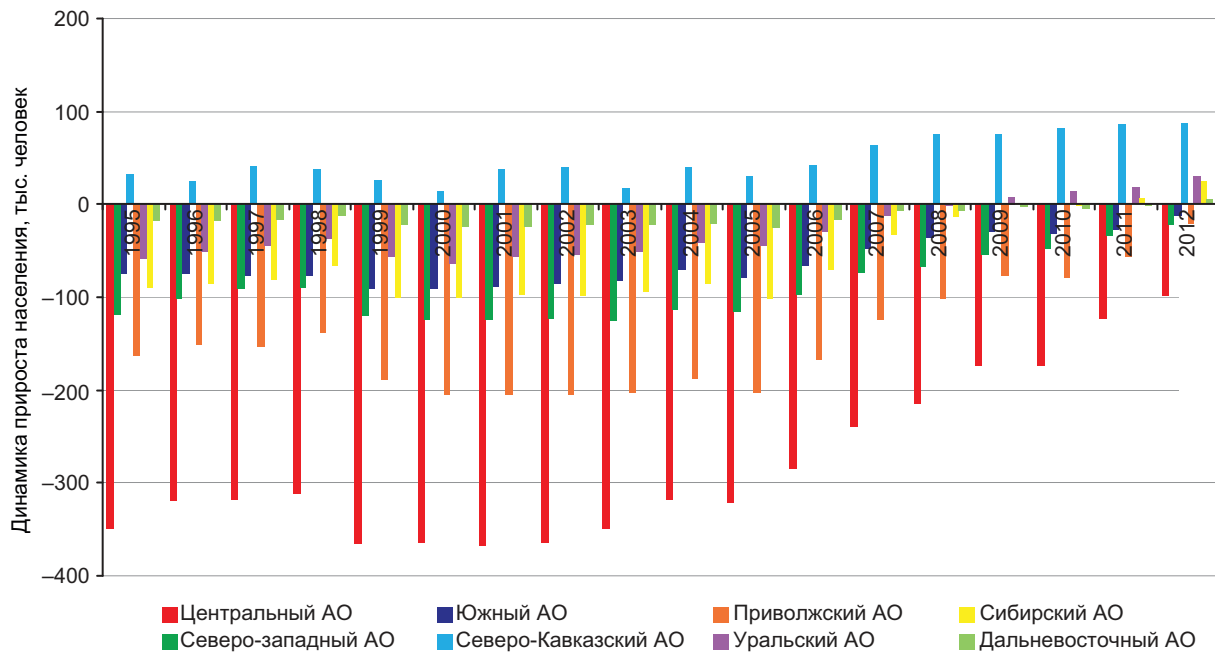


Рис. 2. Динамика естественного прироста населения по Федеральным округам  
(по данным Росстата)

Таблица 1

## Прогноз естественного прироста населения по федеральным округам

| Округ  | Центральный                | Северо-Западный   | Южный                           | Северо-Кавказский | При-волжский                                 | Уральский   | Сибирский   | Дальневосточный |
|--|----------------------------|---|---------------------------------|-------------------|--|---|---|-----------------|
| Год достижения естественного прироста населения                      | прогноз — 2017             | прогноз — 2015  | прогноз — 2014                  | всегда прирост    | прогноз — 2014                               | 2009  | 2009  | 2012            |
| Субъекты, которые обеспечат положительное сальдо федеральному округу | Москва, Московская область | Республика Коми, Санкт-Петербург, Калининградская и Архангельская области | Калмыкия и Астраханская область | 6 республик       | Татарстан, Марий Эл, Башкортостан и Удмуртия | Ханты-Мансийский и Ямало-Ненецкий автономные округа | Республика Алтай, Бурятия, Тыва, Хакасия, Забайкальский и Красноярский край | Саха (Якутия)   |

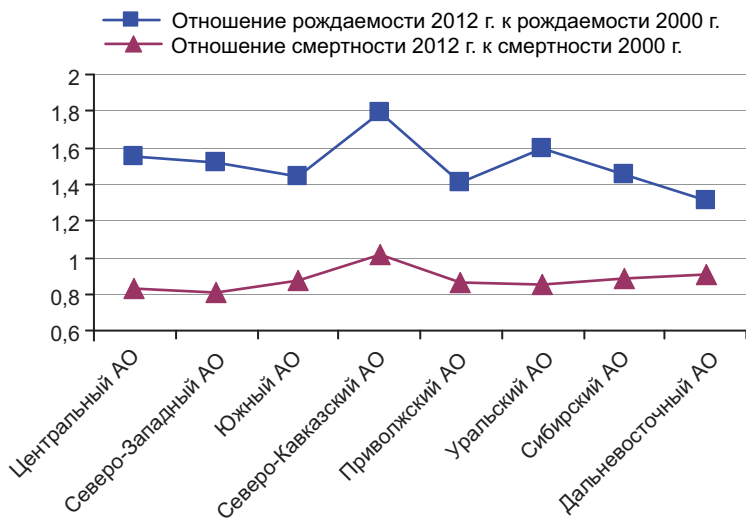


Рис. 3. Отношение уровня рождаемости и смертности 2012 г. к уровню рождаемости и смертности 2000 г.

В отношении темпов роста смертности наблюдается их замедление во всех округах, кроме Северо-Кавказского.

По абсолютным показателям рождаемость в Северо-Кавказском федеральном округе значительно уступает рождаемости в других округах. Однако по относительным показателям (рождаемость и смертность на 1000 человек) Северо-Кавказский регион демонстрирует лучшие показатели — высокую рождаемость и низкую смертность. В среднем показатели рождаемости в данном округе выше среднероссийских показателей рождаемости на 4,1 ед., по смертности ниже на 5 ед. Наиболее неблагоприятный в сфере демографии регион — Центральный округ — по показателям рождаемости в 1,5 раза и по показателям смертности в 1,7 раз хуже показателей Северо-Кавказского федерального округа (рис. 4).

Отношение рождаемости к смертности в данном округе превысило 2, в то время как в Уральском, Сибирском и Дальневосточном лишь в последние годы удалось достигнуть 1.



И хотя каждый федеральный округ в динамике демонстрирует увеличение разрыва между рождаемостью и смертностью, наибольшие темпы — в Северо-Кавказском регионе (рис. 5).

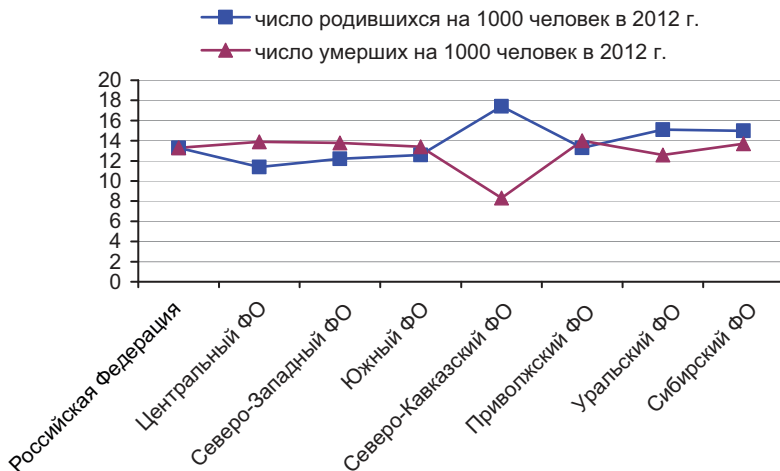


Рис. 4. Показатели рождаемости и смертности на 1000 человек по федеральным округам

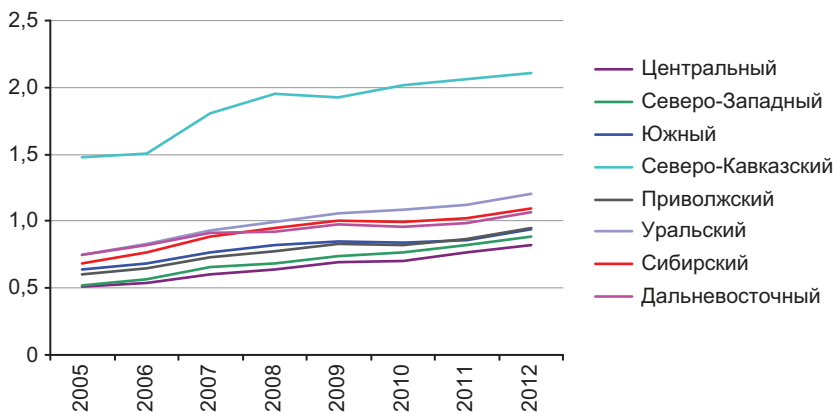


Рис. 5. Отношение рождаемости к смертности по округам

В последние годы не менялась десятка лидеров по естественному приросту населения. Так, прирост в республике Дагестан опережает данный показатель во всех федеральных округах с положительной динамикой (кроме Северо-Кавказского), а прирост в Тюменской области и Чеченской республике в 2012 г. опережает положительное сальдо в Сибирском и Дальневосточном федеральных округах.

Наибольшая убыль населения отмечена в ряде областей Центрального федерального округа. Абсолютным лидером по данному показателю является Московская область, в то время как Москва входит в десятку лидеров по естественному приросту. Санкт-Петербург и Ленинградская область имеют ту же динамику.

Таблица 2

**Лидеры по приросту населения в 2012 г.**

| Субъект РФ            | Доля русского населения |
|-----------------------|-------------------------|
| Московская область    | 87%                     |
| Нижегородская область | 94%                     |
| Тулская область       | 94%                     |
| Воронежская область   | 91%                     |
| Ленинградская область | 87%                     |
| Ростовская область    | 89%                     |
| Тверская область      | 87%                     |
| Владимирская область  | 89%                     |
| Саратовская область   | 85%                     |
| Тамбовская область    | 95%                     |

Таблица 3

**Лидеры по убыли населения в 2012 г.**

| Субъект РФ          | Доля русского населения |
|---------------------|-------------------------|
| Республика Дагестан | 4%                      |
| Тюменская область   | 69%                     |

| Субъект РФ                      | Доля русского населения |
|---------------------------------|-------------------------|
| Чеченская Республика            | 2%                      |
| г. Москва                       | 86%                     |
| Республика Татарстан            | 40%                     |
| Республика Саха (Якутия)        | 37%                     |
| Республика Ингушетия            | 1%                      |
| Кабардино-Балкарская Республика | 22%                     |
| Республика Башкортостан         | 35%                     |
| Республика Бурятия              | 65%                     |

Традиционно убыль наблюдается в регионах с преимущественно русским населением. Это важнейший эффект. Среди демографических лидеров — национальные республики с низкой долей русского населения, а также Тюменская область и г. Москва, в которых прирост достигнут за счет иммиграции высокого уровня жизни граждан.

Исходя из гипотезы, что естественная убыль напрямую зависит от доли русского населения, рассмотрим динамику естественного движения населения в 20 регионах с долей русского населения выше 90% и 9 регионах с долей от 1 до 31%.

Регионы с максимальным процентом русского народа в этническом составе демонстрируют уменьшающуюся естественную убыль населения, однако перспектива достижения превышения рождаемости над смертностью в ближайшие годы недостижима (рис. 6).

В то же время в 9 субъектах с долей русского населения от 0,7% до 31% рождаемость значительно превышает смертность, при этом лидерами выступают исламские республики Северного Кавказа (рис. 7).

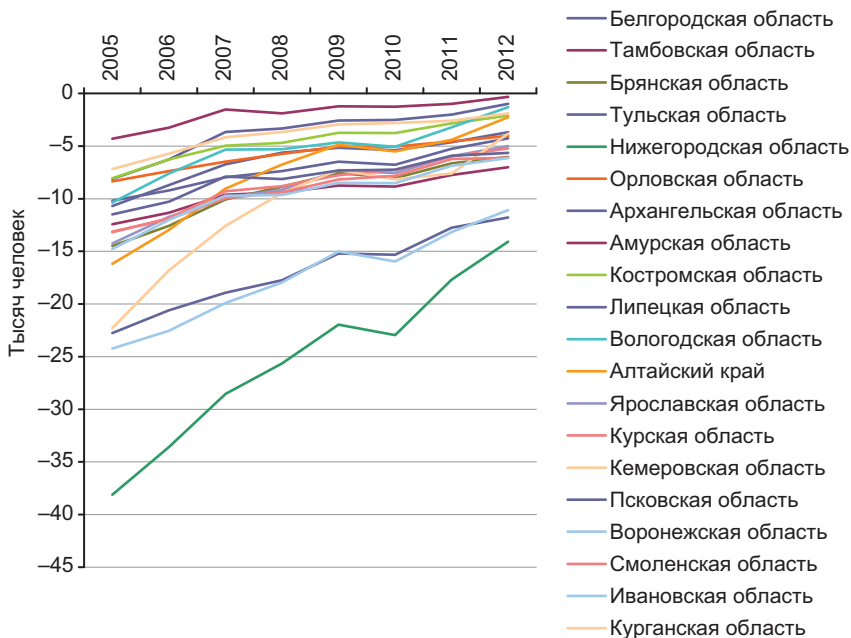


Рис. 6. Сальдо естественного прироста в 20 субъектах РФ с долей русского населения свыше 90%

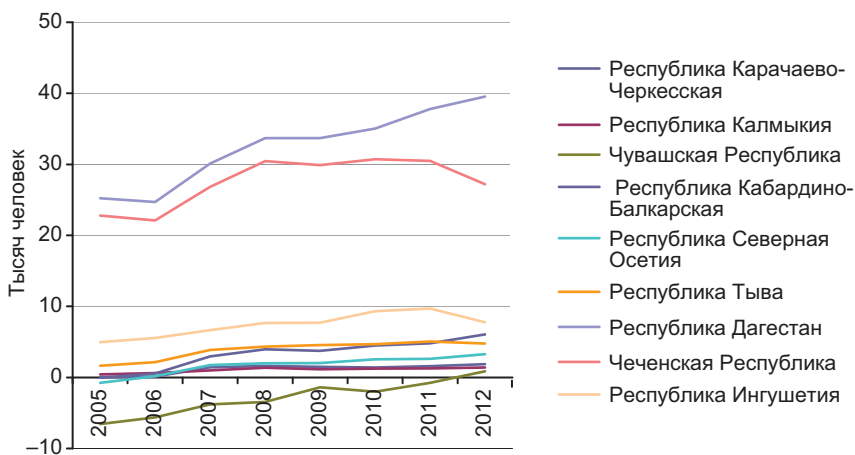


Рис. 7. Сальдо естественного прироста в 9 субъектах РФ

В 20 регионах в 1,5–1,8 раза хуже показатели смертности от новообразований, болезней органов пищеварения, болезней органов дыхания, инфекционных и паразитарных болезней, выше заболеваемость онкологией. В предстоящие годы в этих регионах не следует ожидать резкого увеличения рождаемости, т. к. число детей на 1000 человек (будущие потенциальные родители) ниже среднего по стране.

В 2020, 2025 и 2030 г. так называемый «бэби-бум» затронет исключительно национальные республики. В Чеченской республике, Ингушетии, Тыве, Дагестане, Республике Алтай, Якутия и Ненецком автономном округе демографический взрыв будет наблюдаться в каждые годы.

Таблица 4

**Регионы с ожидаемой наибольшей рождаемостью**

| <b>2020</b>                     | <b>2025</b>                         | <b>2030</b>                     |
|---------------------------------|-------------------------------------|---------------------------------|
| Чеченская Республика            | Чеченская Республика                | Чеченская Республика            |
| Республика Ингушетия            | Республика Ингушетия                | Республика Ингушетия            |
| Республика Тыва                 | Республика Тыва                     | Республика Тыва                 |
| Республика Дагестан             | Республика Дагестан                 | Республика Дагестан             |
| Республика Алтай                | Республика Саха (Якутия)            | Республика Алтай                |
| Республика Саха (Якутия)        | Республика Алтай                    | Республика Саха (Якутия)        |
| Ненецкий автономный округ       | Кабардино-Балкарская республика     | Ненецкий автономный округ       |
| Карачаево-Черкесская республика | Ненецкий автономный округ           | Республика Бурятия              |
| Кабардино-Балкарская республика | Республика Северная Осетия — Алания | Чукотский автономный округ      |
| Республика Калмыкия             | Республика Калмыкия                 | Карачаево-Черкесская республика |

Худшие показатели рождаемости в эти годы продемонстрируют регионы с русским населением. В 2030 г. еще один православный народ — мордва также будет далек от бэби-бума. В десятку регионов с самыми низкими показателями рождаемости в 2020–2030 г. входят преимущественно области Центрального федерального округа.

Таблица 5

**Регионы с ожидаемой наименьшей рождаемостью**

| 2020                  | 2025                  | 2030                  |
|-----------------------|-----------------------|-----------------------|
| г. Москва             | г. Москва             | г. Санкт-Петербург    |
| г. Санкт-Петербург    | г. Санкт-Петербург    | г. Москва             |
| Московская область    | Ленинградская область | Ленинградская область |
| Тульская область      | Московская область    | Тульская область      |
| Мурманская область    | Тульская область      | Смоленская область    |
| Ленинградская область | Смоленская область    | Воронежская область   |
| Ярославская область   | Ярославская область   | Московская область    |
| Ивановская область    | Мурманская область    | Рязанская область     |
| Камчатский край       | Владимирская область  | Республика Мордовия   |
| Магаданская область   | Ивановская область    | Тамбовская область    |

Таким образом, демографический кризис опосредован этнической избирательностью. Убыль русского населения продолжается и уже привела к его сокращению более чем на 8 млн человек с 1989 г. С 2002 г. увеличилась численность этносов, исповедующих ислам: в 2 раза узбеков, в 1,6 раз — таджиков, что объясняется миграционными потоками. Растет российское исламское население, при этом большие темпы продемонстрировали народы, проживающие на территории Северо-Кавказского федерального округа. Из православных народов в контртенденции общей убыли представителей этой конфессии такие народы, как армяне и осетины. Сократились

такие православные этносы<sup>2</sup>, как русские, удмурты, мордва, чуваша, марийцы. Численность населения Удмуртии с 2009 г. стала расти за счет естественного прироста, в республиках Марий Эл и Чувашия — с 2012 г., в Мордовии пока сохраняется убыль, численность русского населения продолжает сокращаться за счет естественной убыли населения.

Таблица 6

**Этнический состав России по данным переписи,  
в млн человек**

|               | 1989 г. | 2002 г. | 2010     |
|---------------|---------|---------|----------|
| Все население | 147,02  | 145,16  | 142,8565 |
| Русские       | 119,87  | 115,87  | 111,0169 |
| Татары        | 5,52    | 5,56    | 5,310649 |
| Украинцы      | 4,36    | 2,94    | 1,927988 |
| Башкиры       | 1,35    | 1,67    | 1,584554 |
| Чуваши        | 1,77    | 1,64    | 1,435872 |
| Чеченцы       | 0,9     | 1,36    | 1,43136  |
| Армяне        | 0,53    | 1,13    | 1,182388 |

На основе данных переписи 2010 г. о доле русских в численности населения субъектов можно говорить о сокращении русского населения в 2012 г. на 88 000 человек, в то время как численность населения других национальностей возросла на 108 000 человек.

Стремительное сокращение доли русского населения в национальных республиках создает угрозы национальной безопасности страны: утрачивается связующая роль русского народа, появляются регионы, не отождествляющие себя с Россией, происходит разрыв связей между народами на простран-

<sup>2</sup> Перечислены народы, численность которых по состоянию на 2002 г. превышала 100 000 человек, и которые не имели государственности за пределами РФ.

ственном поле российской цивилизации. Демографическая ситуация в регионе становится индикатором сепаратистских настроений. Самыми неустойчивыми в этом отношении являются такие регионы, как Дагестан, Ингушетия, Чечня с долей титульных народов более 90%, а также республика Тыва. В этих республиках наблюдается и самый низкий процент людей, говорящих по-русски. Потенциальными очагами напряжения могут стать те регионы, в которых доля титульных народов превышает 50%, и за счет естественного прироста она только увеличивается.

Таблица 7

**Регионы с наибольшей потенциальной угрозой сепаратизма и националистической розни**

| <b>Субъект федерации</b>        | <b>Доля титульного народа</b> | <b>Доля русских</b> | <b>Доля владеющих русским языком</b> |
|---------------------------------|-------------------------------|---------------------|--------------------------------------|
| Республика Дагестан             | 96%                           | 4%                  | 91%                                  |
| Республика Ингушетия            | 93%                           | 1%                  | 88%                                  |
| Чеченская Республика            | 91%                           | 2%                  | 92%                                  |
| Республика Тыва                 | 81%                           | 16%                 | 85%                                  |
| Республика Кабардино-Балкарская | 70%                           | 22%                 | 96%                                  |
| Чувашская Республика            | 65%                           | 26%                 | 95%                                  |
| Республика Северная Осетия      | 64%                           | 21%                 | 97%                                  |
| Республика Калмыкия             | 56%                           | 30%                 | 98%                                  |
| Республика Татарстан            | 53%                           | 40%                 | 97%                                  |
| Республика Карачаево-Черкесская | 52%                           | 31%                 | 96%                                  |



Введем для дальнейшего анализа понятие коэффициента «демографической устойчивости», позволяющего провести кластерный анализ.

$$K\delta y = \frac{N(2010)}{N(2002)} + \frac{P}{C},$$

где  $N(t)$  — численность народа за соответствующий год (выбраны годы переписи),  $P/C$  — отношение общего коэффициента рождаемости к общему коэффициенту смертности. Введенный коэффициент индицирует рост населения за счет текущего естественного прироста и демографического результата продолжительного предыдущего прироста.

Пороговое значение в случае гармоничного сочетания положительных признаков демографической устойчивости (предыдущий рост и текущий прирост) составляет 2. Если коэффициент меньше двух, то следует вывод, что что-то не в порядке. Либо раньше, либо в текущий момент. Именно отсюда вытекает возможность полуколичественной оценки «устойчивости». В расчете учтены те народы, которые не имеют государственности за пределами России (для исключения погрешности, связанной с миграционными потоками) (рис. 8).

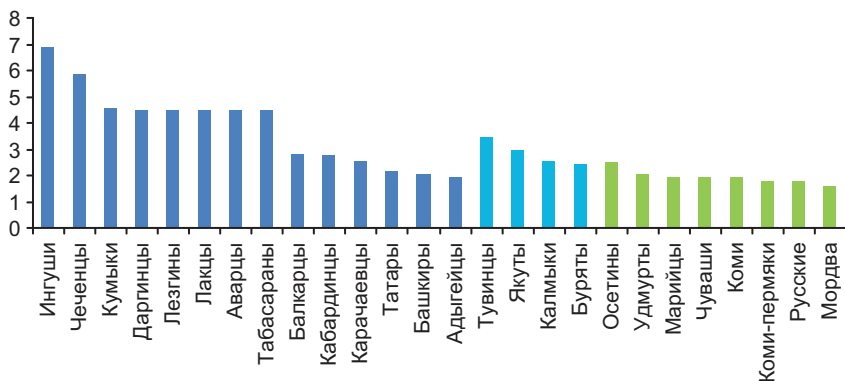


Рис. 8. Коэффициенты демографической устойчивости народов России

На этом рисунке видно, что существует и конфессиональный признак, «ответственный» за демографический успех. Коэффициент демографической устойчивости имеет ярко выраженный конфессиональный характер: для народов, исповедующих ислам он равен 3,85; для буддистов и шаманистов — 2,86; для православных народов — 1,83. Единственным православным народом с коэффициентом выше 2 являются осетины. Народы исламского ареала, буддийского и иных верований демографически возрождаются более активно. Православие по какой-то причине пока сочетается с худшими показателями демографического развития. Вероятно, мировоззренческая миссия православия еще не стала эффективным фактором, влияющим на репродуктивную традицию. Худшие показатели у мордвы и русских, которые еще не вышли на уровень самовоспроизводства населения.

Таким образом, проблема демографического кризиса в России опосредована не только этничностью, но и ментальным фактором, в частности, ролью и значением мировоззренческой функции вероисповедания. Проблема возрождения православия наиболее остро отражается на русском народе. Поэтому, действительно, можно говорить об этно- и конфессионально избирательном демографическом кризисе.

### Причины демографического кризиса

В работе «Государственная политика вывода России из демографического кризиса»<sup>3</sup> приводится четырехфакторная модель, объясняющая демографическую ситуацию в стране. Она включает материальный фактор, идейно-духовное состояние общества, цивилизационную идентичность Российского государства и роль государственной политики в управлении демографическими процессами.

---

<sup>3</sup> Якунин В.И., Сулакшин С.С., Багдасарян В.Э. и др. Государственная политика вывода России из демографического кризиса / Монография. Под общей редакцией С.С. Сулакшина. 2-е изд. — М.: ЗАО «Издательство «Экономика», Научный эксперт, 2007. — 888 с.

Обычно чрезмерно преувеличенное значение материального фактора на самом деле лишь в некоторой степени влияет на итоги естественного движения населения. Акцент правительственной демографической политики на материнском капитале не особенно влияет на демографию и не объясняет наблюдаемых положительных явлений в текущем росте рождаемости. Важнее психологическое состояние населения. Так, стресс дефолта 1998 г. привел к возрастанию убыли населения в 1999 г., а кризис 2009 г. затормозил процесс уменьшения убыли населения.

Улучшение показателей рождаемости зависит от числа вступивших в детородный возраст. Корреляционная связь между родившимися и вступившими в детородный возраст наибольшая, когда детородный возраст равен 30 годам, а также 25 и 29 (сравнивались уровень рождаемости одного года с уровнем рождаемости года, равного разнице сравниваемого года и детородного возраста). Эта корреляция совпадает с фактическими данными о распределении родившихся по возрасту матери (рис. 9).

Отсюда следует, что текущее улучшение показателей рождаемости в России связано с высоким ростом рождаемости в 1980-ые годы. Это был недолгий психологический эффект перестройки. В будущем темпы рождаемости должны замедлиться, т. к. новое поколение людей детородного возраста — это дети 1990-х, когда наблюдалось резкое падение рождаемости. Если за средний детородный возраст принять 25 лет, то начиная с 2013 г. темпы роста замедлятся, при детородном возрасте в 30 лет в течении последующих пяти лет еще можно некоторое время ожидать рост рождаемости, но с 2017 года она начнет неуклонно снижаться (рис. 10).

Материальный фактор абсолютно ничего не объясняет в части успешного естественного движения в национальных регионах, где уровень жизни низок. На рис. 11 отражено замедление снижения убыли в 2010 г. как последствия кризиса 2009 г. для субъектов с наибольшей долей русского населения (рис. 11).



Рис. 9. Корреляционная связь между количеством вступивших в детородный возраст и уровнем рождаемости и распределение родившихся по возрасту матери (по данным 2012 г.)

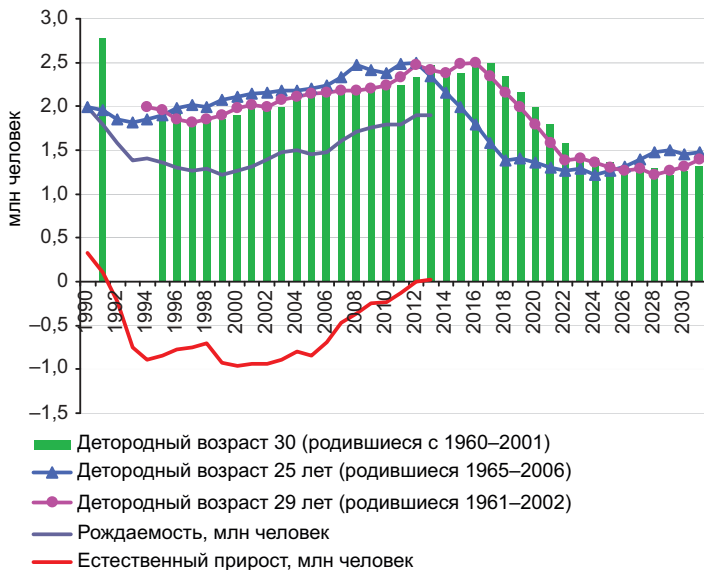


Рис. 10. Естественный прирост населения и рождаемость, 1990–2013 гг.

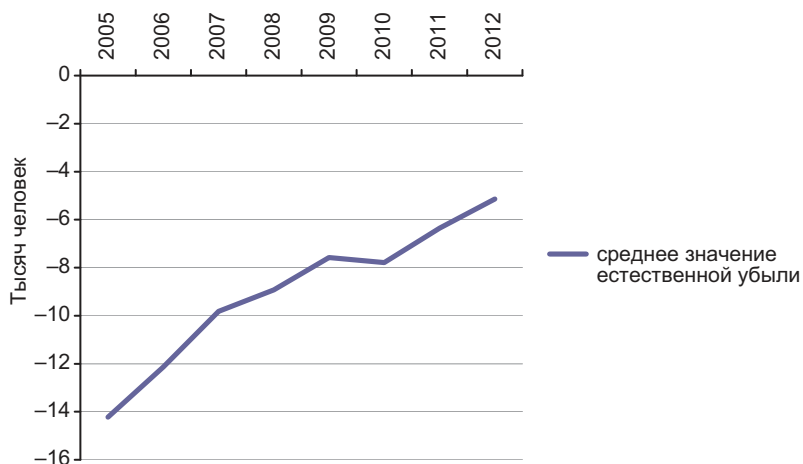


Рис. 11. Среднее значение естественной убыли населения по 20 регионам с долей русского населения свыше 90%

Таким образом, демографическая проблема лишь в малой степени определена материальным фактором, значительное влияние оказывает идейно-духовное состояние общества.

Проявлениями упадочного идейно-духовного состояния русского и других православных народов являются следующие:

- ценностный кризис;
- поздняя брачность: снижение числа вступивших в брак в возрасте 18–24 года и рост в диапазоне 25–34 года (рис. 12);
- разводы. Число разводов на 1000 человек в регионах с наибольшей убылью населения составляет 3,9–4,8, в республиках Северного Кавказа 0,9–3;
- сексуализация молодежи;
- внебрачная репродуктивность;
- нуклеаризация семьи;
- проблема одиноких людей;
- аборт. С 2000 г. наметилась тенденция снижения количества абортов, что во многом связано с практикой

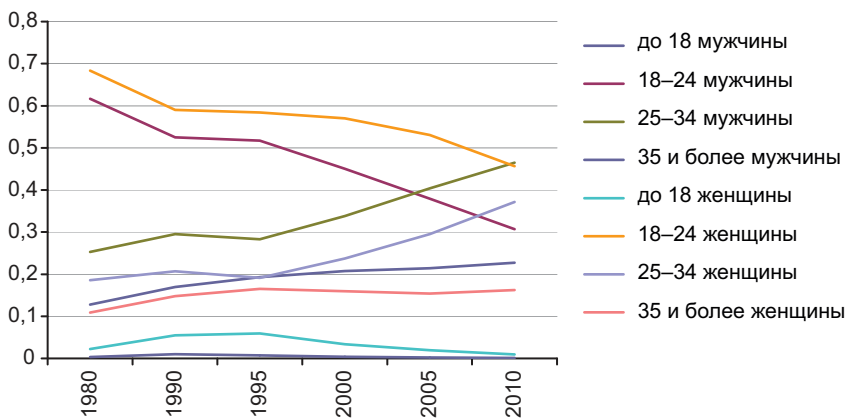


Рис. 12. Распределение по возрасту вступления в брак для мужчин и женщин, 1980–2010 гг.

широкого применения средств контрацепции. Но в России по-прежнему самый высокий в Европе показатель аборт. В абсолютном выражении число аборт в 2012 г. составило 1,06 млн (для сравнения в 2000 г. — 2,13 млн чел.);

- алкоголизация, наркомания, токсикомания;
- распространение суицидов, особенно среди подростков;
- гендерный разрыв и специфика семейных отношений;
- конфессиональная основа демографической вариативности.

Правительство отказывается замечать тот факт, что низкая рождаемость и высокая смертность в нашей стране сопряжены в первую очередь с духовным состоянием общества. Так, в Указе Президента РФ от 9 октября 2007 г. № 1351 «Об утверждении Концепции демографической политики Российской Федерации на период до 2025 года» написано, что «современная демографическая ситуация в Российской Федерации в значительной степени обусловлена социально-экономическими процессами,

происходившими в XX веке». В майском указе № 606 «О мерах по реализации демографической политики Российской Федерации» акцент расставлен на материальном факторе, идейно-духовная компонента даже не упоминается.

Главными причинами низкой рождаемости в государственно-управленческом документе по демографической политике названы «низкий денежный доход многих семей, отсутствие нормальных жилищных условий, современная структура семьи (ориентация на малодетность, увеличение числа неполных семей), тяжелый физический труд значительной части работающих женщин (около 15 процентов), условия труда, не отвечающие санитарно-гигиеническим нормам, низкий уровень репродуктивного здоровья, высокое число прерываний беременности (абортов)». Однако если взглянуть на данные статистики, то можно увидеть, что именно в национальных республиках, особенно Северо-Кавказского федерального округа, где доходы самые низкие, на рождаемость не влияют ни уровень доходов, ни кризис 2009 г.

Новая проблема, усугубляющая демографический кризис в стране — это иммиграционный вызов национальной идентичности. В настоящее время стабилизация численности населения в России была достигнута за счет миграционного сальдо (в 2012 году число оставшихся мигрантов составило 294 930 человек).

Первые годы после распада СССР характеризовались двумя потоками миграции: русского населения из бывших союзных республик в Россию и русского населения из России в страны Европы, США и Израиль. На первом этапе происходил приток и отток высококвалифицированных кадров (рис. 13).

К концу 1990-х г. заметно снизился отток населения и в 2000-е годы квалифицированная рабочая сила перестала покидать Россию, но параллельно с этим процессом стала расти численность трудовых иммигрантов из ряда республик СНГ. Совпадение динамики миграционных притоков населения из республик СНГ (Украина, Молдавия, Армения, Азербайджан, республики Средней Азии) свидетельствует об их трудовом



Рис 13. Международная миграция населения, 1990–2012 гг.

качестве. Исключение составляют мигранты из Казахстана, которые, скорее всего, являются русским населением или ассимилированными казахами, переехавшими в Россию не на трудовые заработки, а на постоянное место жительства (рис. 14).

В 2012 г. 91% всего миграционного прироста приходился на страны СНГ, из них 50% — это представители республик, исповедующих ислам (Азербайджан, Таджикистан, Туркменистан, Киргизия, Узбекистан), вместе с Казахстаном — 63,5%. Приток с одной стороны низкоквалифицированной рабочей силы, с другой стороны увеличение представителей других религиозных конфессий поднимает вопрос об иммиграционном вызове национальной идентичности.

В Концепции демографической политики Российской Федерации на период до 2025 года одна из задач в этой области звучит как «привлечение мигрантов в соответствии с потребностями демографического и социально-экономического



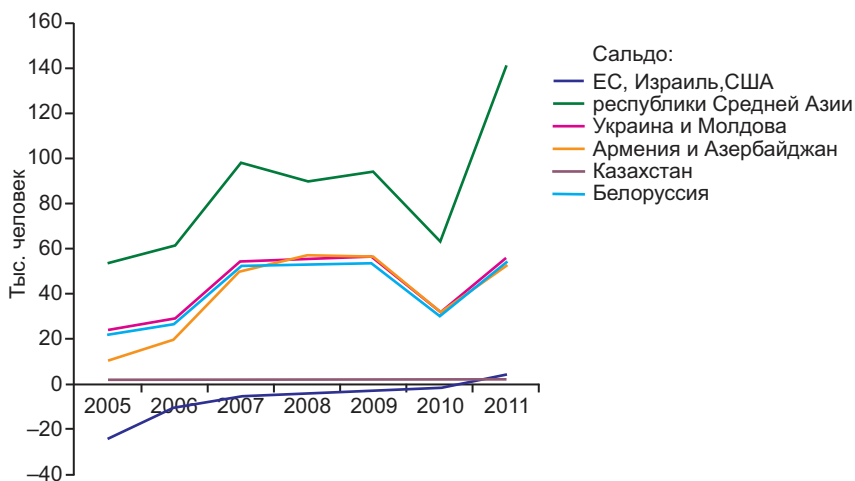


Рис. 14. Миграционное сальдо, 2005–2011 гг.

развития, с учетом необходимости их социальной адаптации и интеграции». Значит сложившаяся миграционная обстановка в стране является следствием реализации конкретно поставленной задачи, явно не соответствующей национальной безопасности страны.

Далее в концепции изложено, что мерами в области миграционной политики будут: содействие добровольному переселению соотечественников, проживающих за рубежом; привлечение квалифицированных иностранных специалистов, привлечение молодежи из иностранных государств (прежде всего из государств — участников Содружества Независимых Государств, Латвийской Республики, Литовской Республики и Эстонской Республики) для обучения и стажировки в Российской Федерации с возможным предоставлением преимуществ в получении российского гражданства по окончании учебы, создание условий для интеграции иммигрантов в российское общество и развития терпимости в отношениях между местным населением и выходцами из других стран

в целях предотвращения этноконфессиональных конфликтов. Квалифицированных иностранных специалистов привлечь не удалось, незначительное число соотечественников из-за рубежа вернулось, но вместо декларируемого привлечения квалифицированной рабочей силы в страну направились трудовые мигранты, которые и оказались призваны решать демографическую проблему.

В итоге, при решении демографической проблемы был задействован инструмент миграционной политики, что в свою очередь привело только к видимым улучшениям демографической обстановки и создало более серьезные проблемы, связанные с иммиграционным вызовом российской идентичности и интеграцией нового этнического сообщества в многонациональный российский народ.

Решение проблем демографической политики через привлечение мигрантов и повышение уровня жизни населения не является эффективным, поскольку полностью игнорирует тот факт, что современная демографическая ситуация обусловлена духовным кризисом, в особенности, русского народа. Кризис, что уже очевидно, носит этноизбирательный характер, однако данный факт замалчивается, либо не замечается, во всяком случае, адекватной государственной политической реакции на него не происходит.

В табл. 8 представлены данные по демографическому состоянию народов России с численностью более 100 000 человек в 2010 г. На основе этих данных можно сделать следующие выводы.

Наиболее благополучная ситуация с рождаемостью, и соответственно уровень помощи государства, относится к таким народам, как: чеченцы, армяне, аварцы, осетины, даргинцы, буряты, якуты, кумыки, ингуши, лезгинцы, тувинцы, карачаевцы, калмыки, лакцы, казаки, табасараны, узбеки, таджики, балкарцы. Их численность и доля в населении страны увеличилась, уровень рождаемости выше среднего по стране, уровень смертности ниже среднего по стране показателя, число родившихся превышает число умерших. Эти народы сохранили

Таблица 8

## Народы России. Ранжирование по численности населения (от большего к меньшему)

|                | Рождаемость выше средней*** | Смертность ниже средней*** | Численность населения увеличилась с 2002 г. | Доля народа в населении страны возросла с 2002 г. | Естественный прирост населения*** | Имеют государственное образование (республика, автономный округ, автономная область) | Численность с 2002г. увеличилась/уменьшилась в % | Доля населения в 2010г., в % | Доля населения в 2002г., в % |
|----------------|-----------------------------|----------------------------|---|---|-----------------------------------|--|--|------------------------------|------------------------------|
| Русские        | -                           | -                          | -   | -   | -                                 | -  | 0,96   | 77,71                        | 79,83                        |
| Татары         | +                           | +                          | -   | -   | +                                 | +  | 0,96   | 3,72                         | 3,83                         |
| Украинцы*      |                             |                            | -   | -   |                                   | -  | 0,66   | 1,35                         | 2,03                         |
| Башкиры        | +                           | +                          | -   | -   | +                                 | +  | 0,95   | 1,11                         | 1,15                         |
| Чуваши         | +                           | +                          | -   | -   | +                                 | +  | 0,88   | 1,01                         | 1,13                         |
| Чеченцы        | +                           | +                          | +   | +   | +                                 | +  | 1,05   | 1,00                         | 0,94                         |
| Армяне*        | +                           | +                          | +   | +   | +                                 | -  | 1,05   | 0,83                         | 0,78                         |
| Мордва         | -                           | -                          | -   | -   | -                                 | +  | 0,88   | 0,52                         | 0,58                         |
| Аварцы**       | +                           | +                          | +   | +   | +                                 | +  | 1,12   | 0,64                         | 0,56                         |
| Белорусы*      |                             |                            | -   | -   |                                   | -  | 0,65   | 0,37                         | 0,56                         |
| Казахи*        | +                           |                            | -   | +   |                                   | -  | 0,99   | 0,45                         | 0,45                         |
| Удмурты        | +                           | +                          | -   | -   | +                                 | +  | 0,87   | 0,39                         | 0,44                         |
| Азербайджанцы* | +                           |                            | -   | -   |                                   | -  | 0,97   | 0,42                         | 0,43                         |
| Марийцы        | +                           | -                          | -   | -   | +                                 | +  | 0,91   | 0,38                         | 0,42                         |

|            | Рождаемость выше средней*** | Смертность ниже средней*** | Численность населения увеличилась с 2002 г. | Доля народа в населении страны возросла с 2002 г. | Естественный прирост населения*** | Имеют государственное образование (республика, автономный округ, автономная область) | Численность с 2002г. увеличилась/уменьшилась в % | Доля населения в 2010г., в % | Доля населения в 2002г., в % |
|------------|-----------------------------|----------------------------|---|---|-----------------------------------|--|--|------------------------------|------------------------------|
| Немцы*     |                             |                            | -   | -   |                                   | -  | 0,66   | 0,28                         | 0,41                         |
| Кабардинцы | +                           | +                          | -   | +   | +                                 | +  | 0,99   | 0,36                         | 0,36                         |
| Осетины    | +                           | +                          | +   | +   | +                                 | +  | 1,03   | 0,37                         | 0,35                         |
| Даргинцы** | +                           | +                          | +   | +   | +                                 | +  | 1,16   | 0,41                         | 0,35                         |
| Буряты     | +                           | +                          | +   | +   | +                                 | +  | 1,04   | 0,32                         | 0,31                         |
| Якуты      | +                           | +                          | +   | +   | +                                 | +  | 1,08   | 0,33                         | 0,31                         |
| Кумыки**   | +                           | +                          | +   | +   | +                                 | +  | 1,19   | 0,35                         | 0,29                         |
| Ингуши     | +                           | +                          | +   | +   | +                                 | +  | 1,08   | 0,31                         | 0,28                         |
| Лезгины**  | +                           | +                          | +   | +   | +                                 | +  | 1,15   | 0,33                         | 0,28                         |
| Коми       | +                           | +                          | -   | -   | +                                 | +  | 0,78   | 0,16                         | 0,20                         |
| Тувинцы    | +                           | +                          | +   | +   | +                                 | +  | 1,08   | 0,18                         | 0,17                         |
| Евреи      | +                           | -                          | -   | -   | -                                 | +  | 0,68   | 0,11                         | 0,16                         |
| Грузины*   |                             |                            | -   | -   |                                   | -  | 0,80   | 0,11                         | 0,14                         |
| Карачаевцы | +                           | +                          | +   | +   | +                                 | +  | 1,14   | 0,15                         | 0,13                         |
| Цыгане*    | +                           |                            | +   | +   | +                                 | -  | 1,12   | 0,14                         | 0,13                         |

|               | Рождаемость выше средней*** | Смертность ниже средней*** | Численность населения увеличилась с 2002 г. | Доля народа в населении страны возросла с 2002 г. | Естественный прирост населения*** | Имеют государственное образование (республика, автономный округ, автономная область) | Численность с 2002г. увеличилась/уменьшилась в % | Доля населения в 2010г., в % | Доля населения в 2002г., в % |
|---------------|-----------------------------|----------------------------|---|---|-----------------------------------|--|--|------------------------------|------------------------------|
| Калмыки       | +                           | +                          | +   | +   | +                                 | +  | 1,05   | 0,13                         | 0,12                         |
| Молдаване*    |                             |                            | -   | -   |                                   | -  | 0,91   | 0,11                         | 0,12                         |
| Лакцы         | +                           | +                          | +   | +   | +                                 | +  | 1,14   | 0,13                         | 0,11                         |
| Корейцы*      |                             |                            | +   | +   |                                   | -  | 1,03   | 0,11                         | 0,10                         |
| КазакИ *      | +                           | +                          | +   | +   | +                                 | -  | 4,63   | 0,45                         | 0,10                         |
| Табасараны**  | +                           | +                          | +   | +   | +                                 | +  | 1,11   | 0,10                         | 0,09                         |
| Адыгейцы      | -                           | -                          | -   | -   | -                                 | +  | 0,97   | 0,09                         | 0,09                         |
| Коми-пермяки* | +                           | -                          | -   | -   | +                                 | -  | 0,75   | 0,07                         | 0,09                         |
| Узбеки*       | +                           | +                          | +   | +   | +                                 | -  | 2,36   | 0,20                         | 0,08                         |
| Таджики*      | +                           | +                          | +   | +   | +                                 | -  | 1,67   | 0,14                         | 0,08                         |
| Балкарцы      | +                           | +                          | +   | +   | +                                 | +  | 1,04   | 0,08                         | 0,07                         |

Примечание:

\* Данные по рождаемости, смертности и естественному приросту оценочные или отсутствуют.

\*\* Народы республики Дагестан

\*\*\* По данным за 2012 г.

Цветовое обозначение (столбец народы) по конфессиональным признакам.

духовную самобытность, не приняли губительные ценности общества потребителей и демонстрируют высокий потенциал дальнейшего демографического роста.

Эффективная государственная политика стимулирования рождаемости проводится в отношении татар, башкир, чувашей, удмуртов, кабардинцев и коми. Хотя их численность и доля в населении страны сократилась, народы смогли добиться естественного прироста, потенциалом их дальнейшего демографического восстановления являются высокая рождаемость и низкая смертность. Эти народы демонстрируют сплоченность, национальную самоидентификацию, что во многом связано с наличием собственного государственного образования в составе России. Они также в большей степени сохранили традиционные нравственные и духовные ценности.

Необходимо предпринять дополнительные меры стимулирования рождаемости для русских, мордвы и адыгейцев. В отношении адыгейцев и северных осетин возникает феномен «окруженного народа». Иными словами, православные осетины, живущие в окружении мусульманских народов Кавказа и традиционно связанные с ними культурными корнями, с низкой долей смешанных браков, в демографическом аспекте идентичны мусульманским народам. Адыгейцы, проживающие в центре Ставропольского края, окруженные русским населением, с высокой степенью ассимиляции, смешанными браками проецируют образ поведения и духовный уклад русских на себя, в итоге для них характерны семьи с одним-двумя детьми, разрыв с цивилизационными корнями.

Анализ положения русского народа говорит об избирательной политике сокращения его численности: это единственный народ в России, который не имеет своей собственной государственности — она есть российская государственность, рождаемость остается ниже средней по России, показатели смертности превышают средние, численность и доля населения продолжает неуклонно сокращаться. Заимствованные ценности потребительского общества, разлагающие духовную основу русского народа, отсутствие сплоченности, объединяющей националь-

ной идеи и чувства гордости за свою страну приводят к утрате исконных духовных ориентиров, что находит свое физическое выражение в естественной убыли русского населения и сокращении его численности.

Но именно русский народ является скрепой всех российских народов, православие той духовной базой, которая сможет объединить разные конфессии на принципах мирного сосуществования и гармоничного развития. Требуется осознание описанной угрозы и адекватная государственная политика, принятие новых государственно-управленческих решений, акцентирующих внимание на таких ключевых проблемах, как духовное состояние общества, рост национального самосознания, восстановление традиций, в материальной сфере решения в первую очередь должны приниматься в сфере жилищного строительства, доступности жилья, снижения ставок на ипотеку, улучшения инфраструктуры дошкольных учреждений. Только комплексное решение проблемы сможет остановить две существенные угрозы, с которыми столкнулась страна: во-первых, это неуклонное сокращение численности населения, неспособность контролировать геополитическое пространство, во-вторых, это изменение этнического и конфессионального состава страны, что в долгосрочной перспективе ведет к геополитическому распаду страны и качественной смене ее состава.

*Научное издание*

## **ТРУДЫ ЦЕНТРА**

**Сулакшин С.С., Кравченко Л.И.**

# **Демографическая ситуация в России**

Выпуск № 4

Май 2014 г.

Формат 60×90 <sup>1</sup>/<sub>16</sub>. Бумага офсетная № 1.

Гарнитура Minion. Печать офсетная.

Отпечатано в типографии № 4

Тираж 500 экз. Заказ № 205