

Текущий мониторинг политической температуры российского общества

(декабрь 2014 г.)

В декабре 2014 года был проведен очередной этап мониторинга общественного мнения с целью вычисления политической температуры российского социума. Этот показатель характеризует настроения общества по части его отношения к власти, ее решениям и достигнутым результатам. Сверхразогрев характерен для периодов революции. Переохлаждение соответствует стагнации в развитии. Наиболее эффективному и устойчивому развитию общества и государства соответствует оптимальная политическая температура. Мониторинг ведется с апреля 2011 года. Политическая температура вычисляется математически, исходя из типа политического спектра, который моделируется в результате социологического опроса по 11 вариантам ответа на ключевой вопрос об отношении населения к курсу властей.

В опросе приняли участие 1964 человека из 14 регионов России:

	Город	Кол-во участников опроса
1	Брянск	152
2	Владивосток	124
3	Воронеж	99
4	Иваново	146
5	Казань	151
6	Киров	151
7	Москва	152
8	Нальчик	151
9	Нижний Новгород	149
10	Пенза	165

11	Рязань	152
12	Смоленск	149
13	Томск	160
14	Челябинск	63

Данные о респондентах

Ниже на диаграммах представлена социально-демографическая информация о респондентах – данные об их половой принадлежности, возрасте, доходе, образовании и сфере профессиональной деятельности.

Среди опрошенных было 46% мужчин и 54% женщин, что соответствует общероссийскому распределению населения по полу (рис. 1).

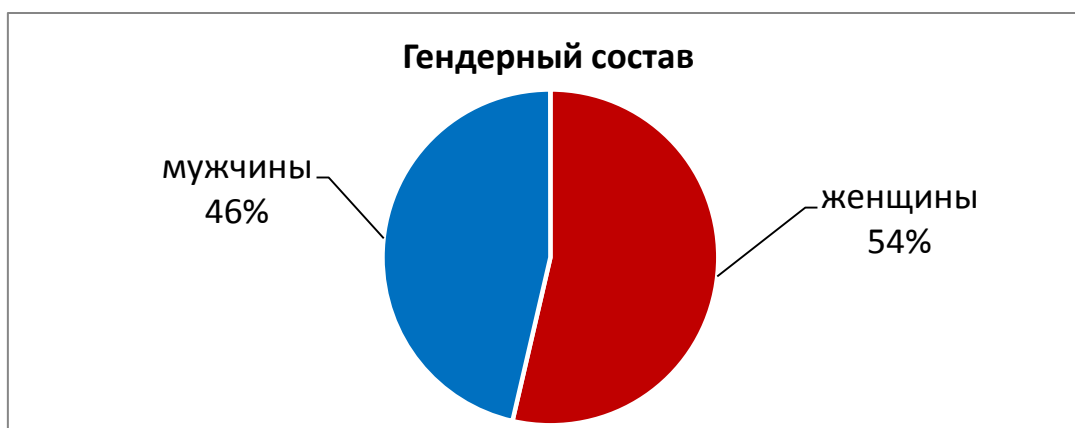


Рис.1. Распределение респондентов по полу.

78% респондентов отметили, что находятся в трудоспособном возрасте, и 22% – в пенсионном (рис. 2).



Рис.2. Распределение респондентов по возрасту.

Доход респондентов рассчитывается таким образом, что итоговая цифра отражает информацию о доходе на одного человека в семье. Так, например, если респондент указал, что его зарплата составляет 30 тысяч рублей, и он воспитывает двух несовершеннолетних детей, то доход составил 10 тысяч рублей на одного человека. Большинство опрошенных имели доход, составляющий 11-15 тыс. руб. на одного человека в семье, чуть меньше (26%) – от 6 до 10 тысяч (рис. 3).

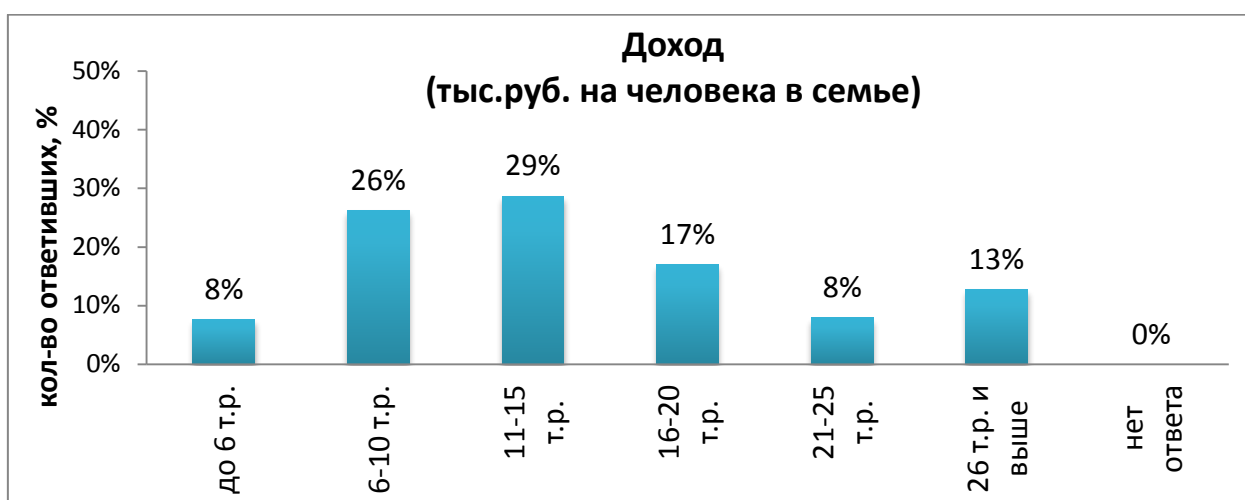


Рис. 3. Распределение респондентов по доходу (тыс. руб. на человека в семье).

Половина респондентов имеет высшее образование, каждый четвертый окончил ПТУ или техникум, 8% имеют диплом об окончании средней школы и 17% – неоконченное высшее образование (рис. 4).

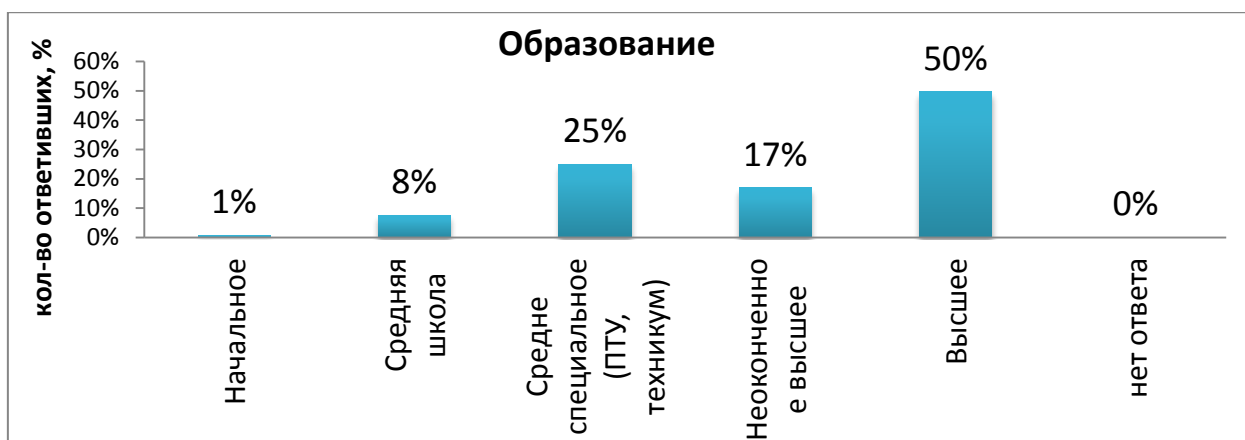


Рис. 4. Распределение респондентов по уровню образования.

По сфере профессиональной деятельности респонденты распределились следующим образом – 23% пенсионеры, 22% рабочие, 14% служащие, иные виды занятости представлены несколько реже (рис. 5).

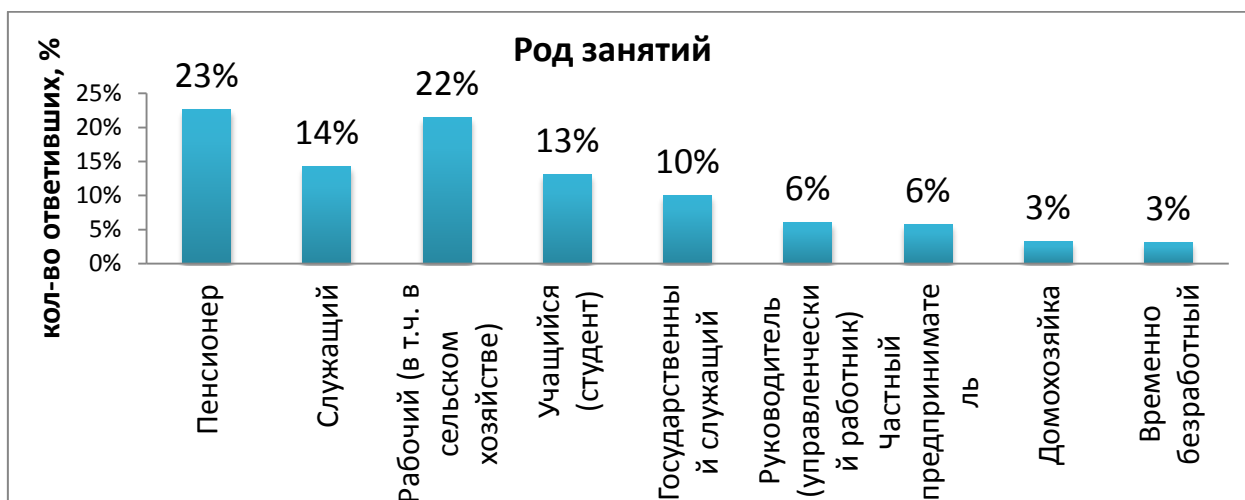


Рис. 5. Распределение респондентов по роду занятий.

Большинство опрошенных проживает в крупных городах численностью более 500 человек, кроме того в выборке присутствуют россияне, проживающие в средних и малых городах и селах (рис. 6).



Рис. 6. Распределение респондентов по месту проживания.

Итоговые результаты¹

Россияне отвечали на закрытый вопрос: «Руководство страны последовательно переустраивает все сферы жизни страны. Выразите свое отношение к предпринимаемым усилиям и их результатам». В качестве возможных вариантов ответа предлагался спектр отношения от крайней степени поддержки власти до крайней степени оппозиции.

В ходе декабрьского этапа мониторинга наиболее многочисленными группами оказались те, которые поддерживают решения политиков или скорее поддерживают, а равнодушные к политике граждане составили 16% опрошенных. Крыло «оппозиции» в этом месяце стало еще более выраженным – рис. 7.



Рис. 7. Распределение ответов россиян на вопрос «Руководство страны последовательно переустраивает все сферы жизни страны. Выразите свое отношение к предпринимаемым усилиям и их результатам».

Ниже на рисунке 8 отражена динамика политического спектра за последние 1,5 года. В декабре численность поддерживающих власть уменьшилась, как и группа граждан, максимально позитивно относящихся к

¹МАХ ЧИСЛО ГОРОДОВ: октябрь '11 – 6 городов; декабрь '11, февраль '11 – 8 городов; апрель '12 – 9 городов; июнь '12, август '12, октябрь '12, декабрь '12 – 11 городов, февраль '13 – 12, июль '13 – 10, сентябрь '13 – 9 городов, ноябрь '13 – 12 городов, февраль '14 – 12 городов, апрель '14 – 15 городов, июнь '14 – 13 городов, август '14 – 13 городов, октябрь '14 – 13 городов, декабрь '14 – 14 городов.

власти. Когорта оппонированных власти россиян активно формируется, хотя уровень «неподдержки» еще далек от показателей начала 2014 года (рис. 8).

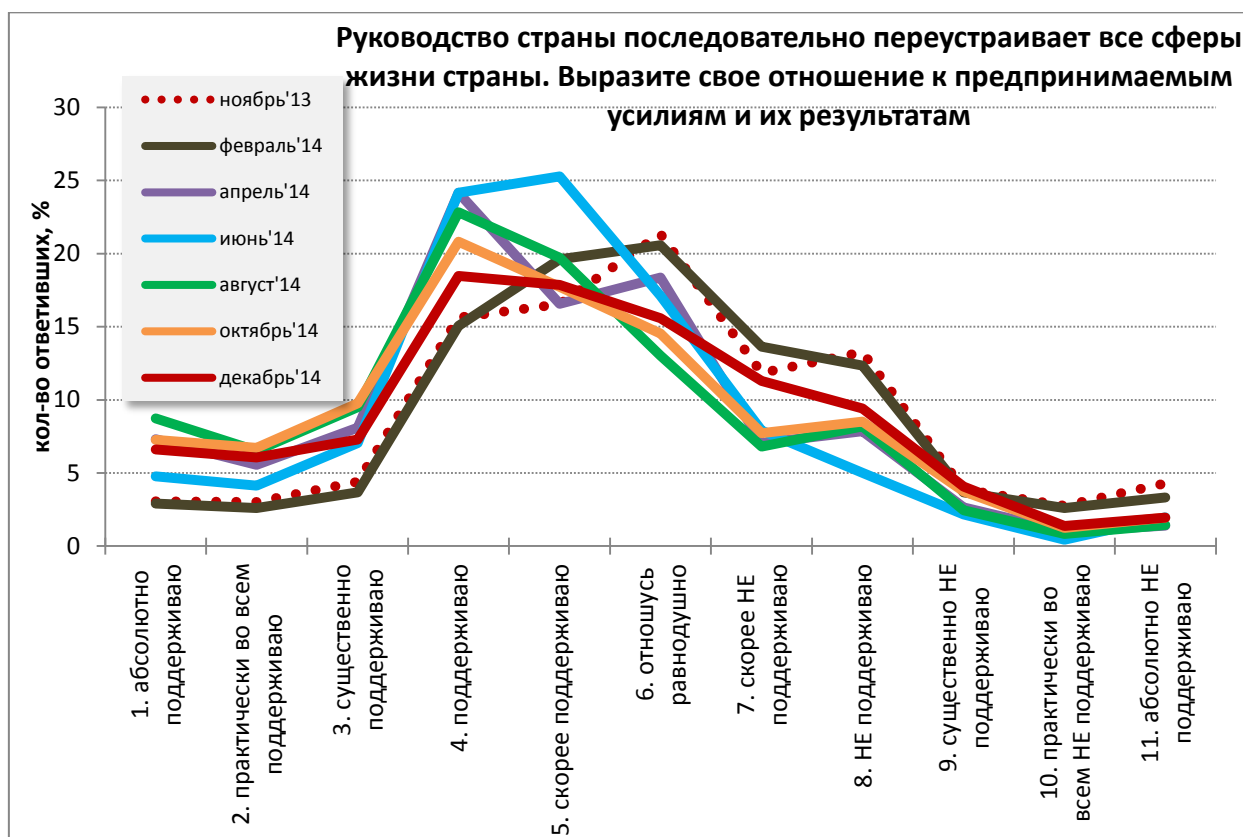


Рис. 8. Динамика распределения ответов россиян на вопрос «Руководство страны последовательно переустраивает все сферы жизни страны. Выразите свое отношение к предпринимаемым усилиям и их результатам».

Группировка распределения политического спектра на три основные страты: «pro», «равнодушные» и «contra», отображена на рисунке 9. Видно, что численность россиян, поддерживающих власть, продолжает постепенно уменьшаться. При этом группа граждан, находящихся в оппозиции к власти, опять подросла. Численность россиян, равнодушных к политическому процессу, изменилась незначительно.

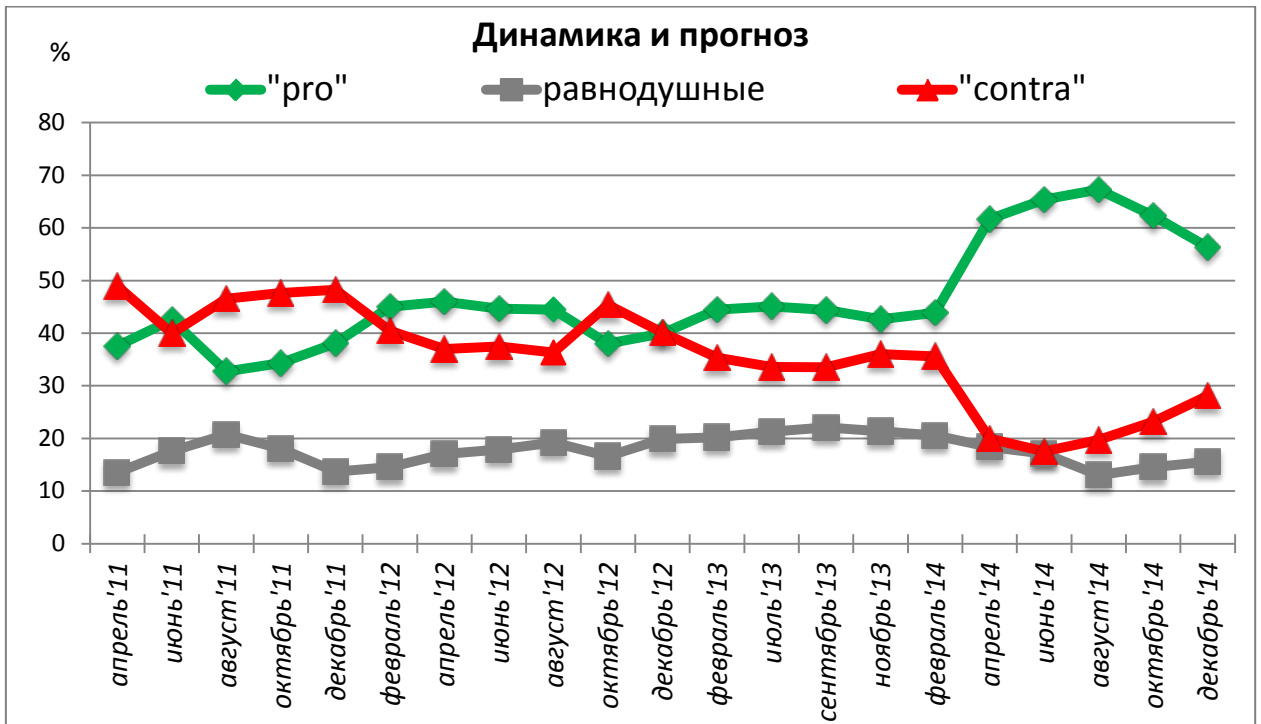


Рис. 9. Динамика соотношения групп россиян, поддерживающих власть, критикующих ее и относящихся к ней равнодушно.

Пик политической температуры, возникший в августе, постепенно сглаживается. Это происходит за счет того, что резко позитивные оценки власти сменяются на более спокойные и, как следствие, поляризация социума уменьшается (рис. 10).

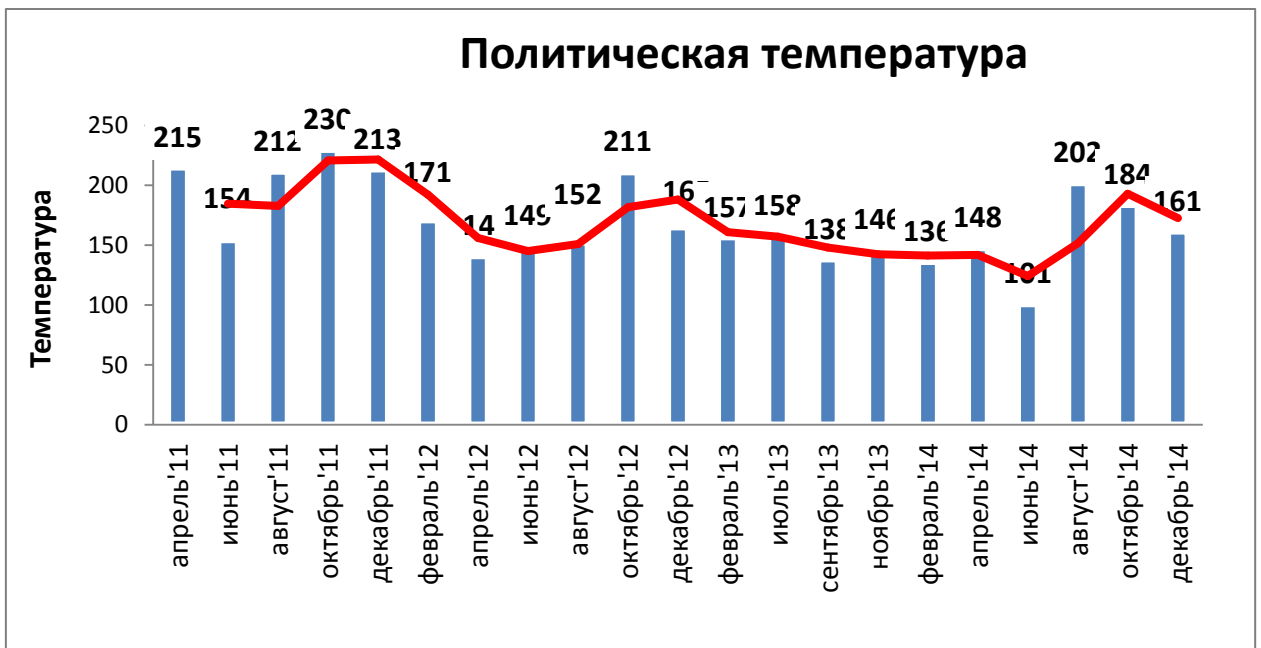


Рис. 10. Динамика Политической температуры российского общества.

Ниже представлены распределения политического спектра в зависимости от возраста, пола, образования, сферы занятости респондентов,

уровня их дохода и размера населенного пункта. Внутри каждой группы количество ответов было принято за 100%. Затем было посчитано количество ответов по категориям от «1. Абсолютно поддерживаю» до «11. Абсолютно НЕ поддерживаю». Сводные результаты представлены на графиках.

Распределение спектра по полу показывает, что практически не наблюдается разницы в оценках россиян женского и мужского пола, что свойственно только последним трем этапам мониторинга, которые характеризуются высокой степенью консолидации социума (рис. 11).



Рис. 11. Распределение политического спектра в зависимости от пола респондентов.

Распределение спектра по возрасту показало рост поддержки действий властей со стороны людей старших возрастной группы. Они демонстрируют пик максимальной поддержки. Молодежь, возможно в силу предновогодних настроений, опять занимает позицию равнодушия и уменьшает лояльность (рис. 12).

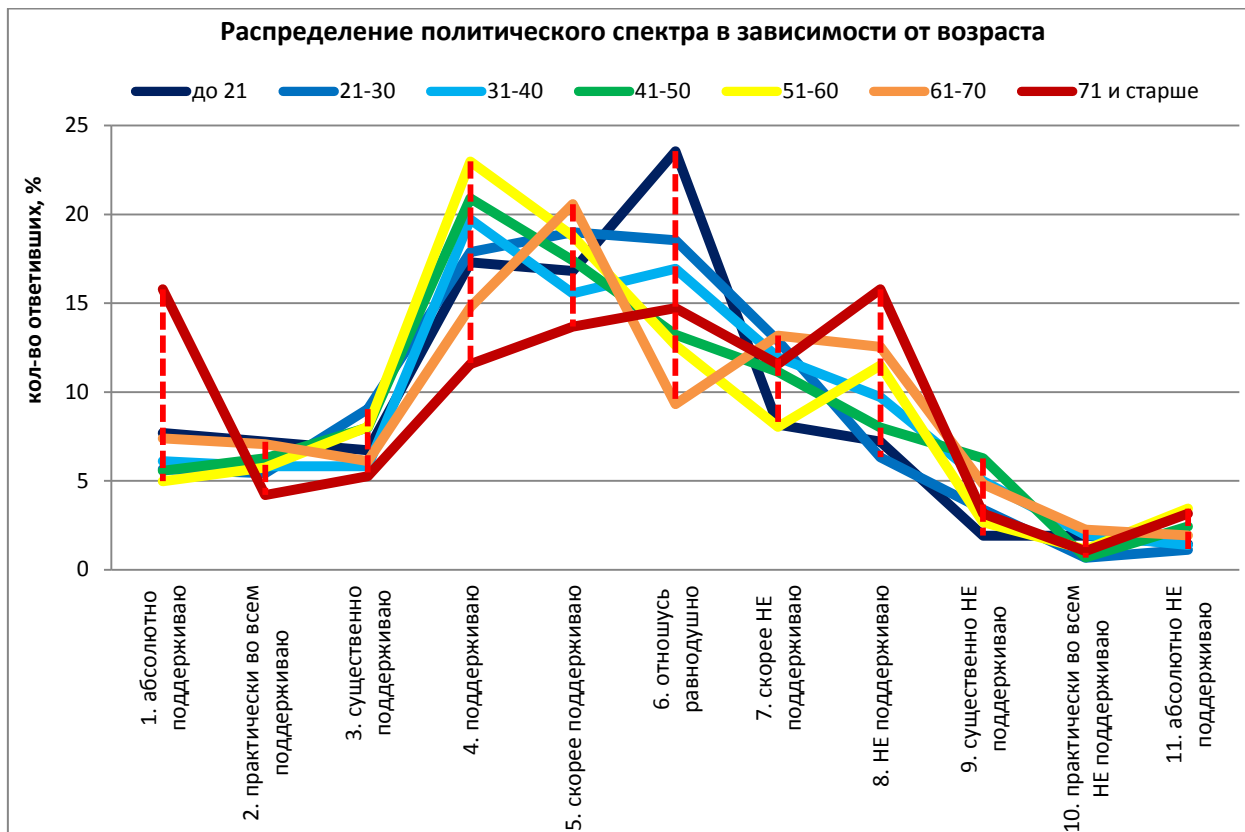


Рис.12. Распределение политического спектра в зависимости от возраста респондентов.

Увеличилась степень одобрения власти среди государственных служащих, а вот среди частных предпринимателей наметился отчетливый переход к критической позиции. Наибольшую поддержку максимальной степени выраженности демонстрируют домохозяйки и пенсионеры (рис. 13).

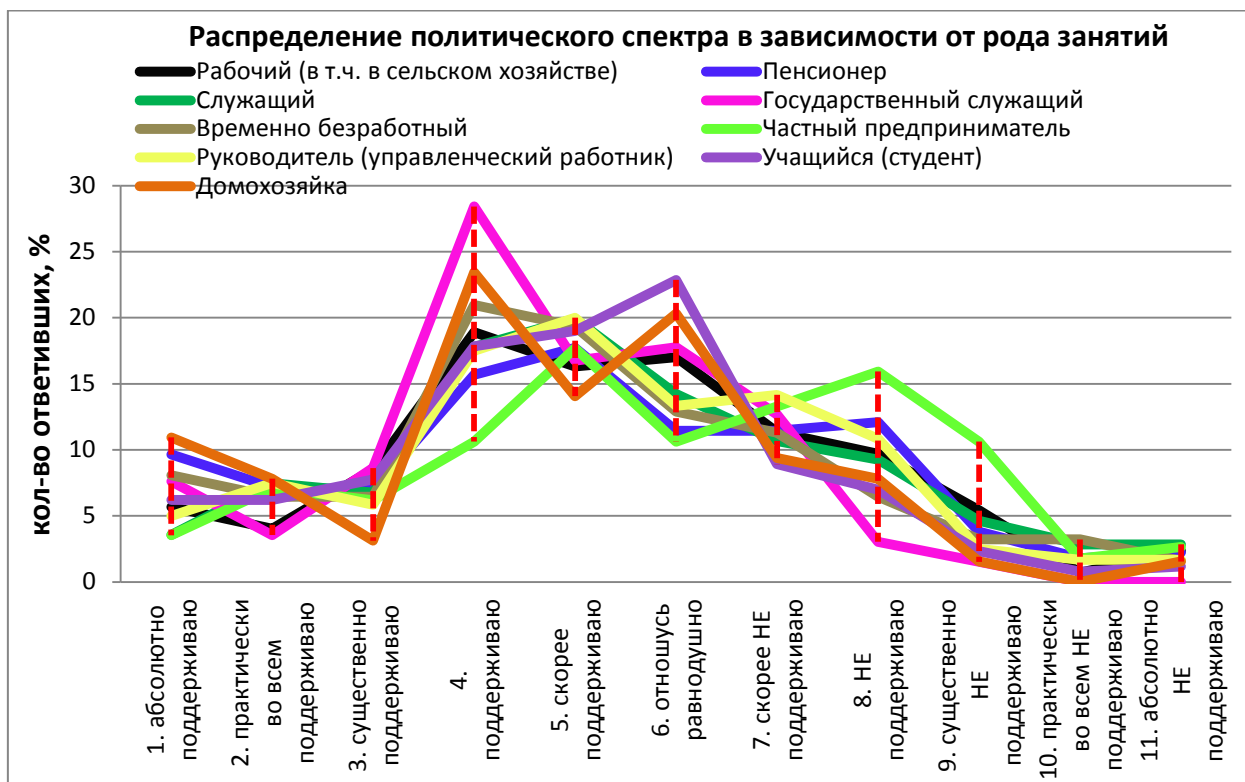


Рис. 13. Распределение политического спектра в зависимости от рода занятий респондентов.

На рисунке 14 показано распределение политического спектра в различных городах России, участвующих в исследовании. Очевидно, что социальные настроения территориально опосредованны. Крылья оппозиционеров ярко проявились в Рязани, Нальчике, Казани и Москве. Провластные оценки довольно сильно распространены в Пензе, Томске и Брянске. Локомотивом равнодушия к политическим процессам в декабре стал Челябинск.

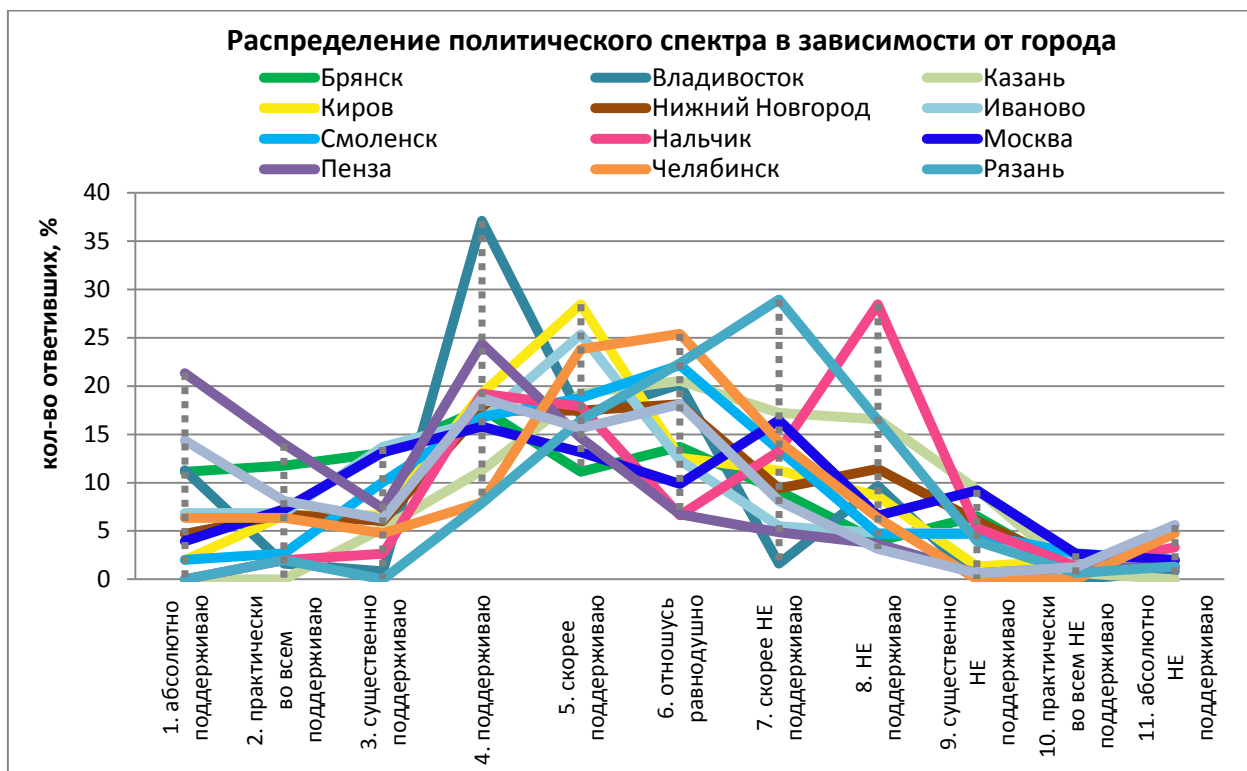


Рис. 14. Распределение политического спектра в зависимости от города.

Распределение спектра по доходу показало, что наименее обеспеченные россияне в большей степени провластно настроены по сравнению с теми, кто имеет относительно высокий заработок. Наибольший оппозиционный настрой фиксируется у группы с максимальными доходами (рис. 15).

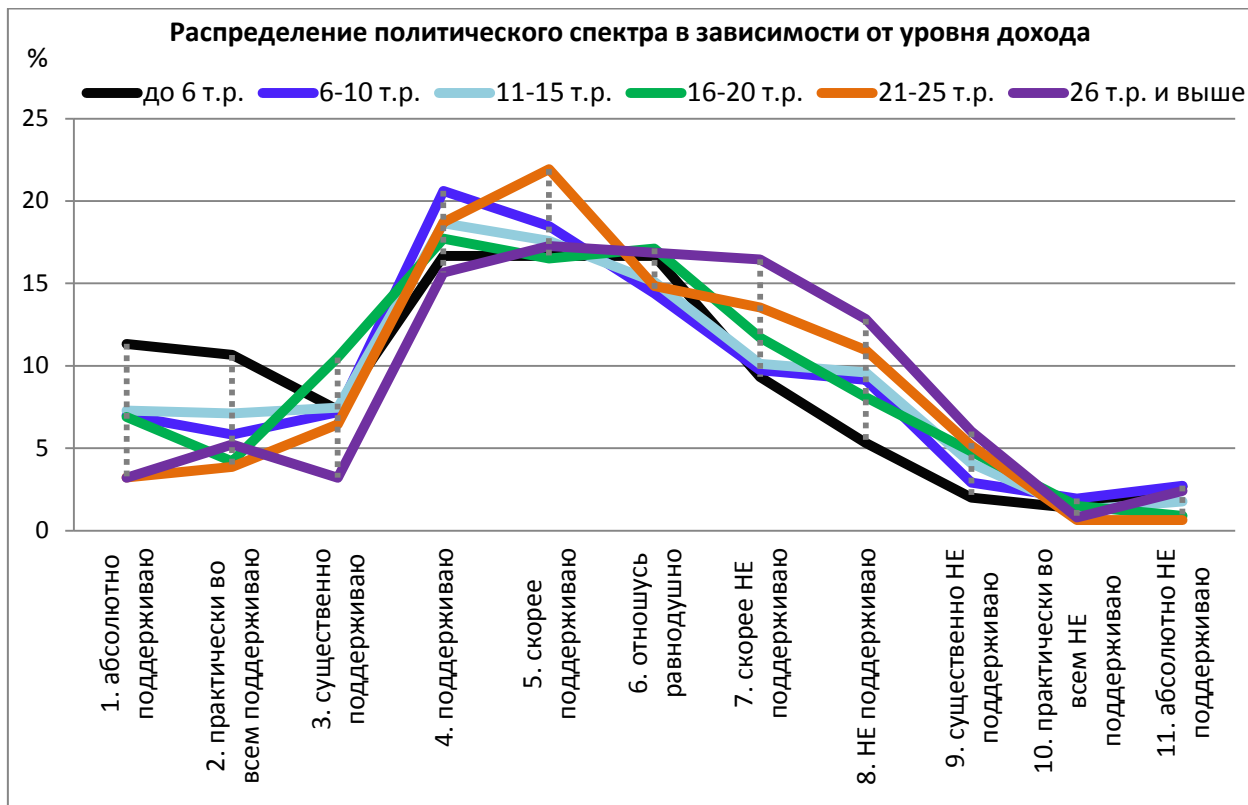


Рис. 15. Распределение политического спектра в зависимости от уровня дохода респондентов.

Распределение по признаку образования показало, что ярких различий здесь также не наблюдается. График, отражающий мнения людей с начальным образованием ведет себя нестабильно по причине того, что в выборке наблюдается небольшое представительство респондентов с таким уровнем образования (рис. 16).

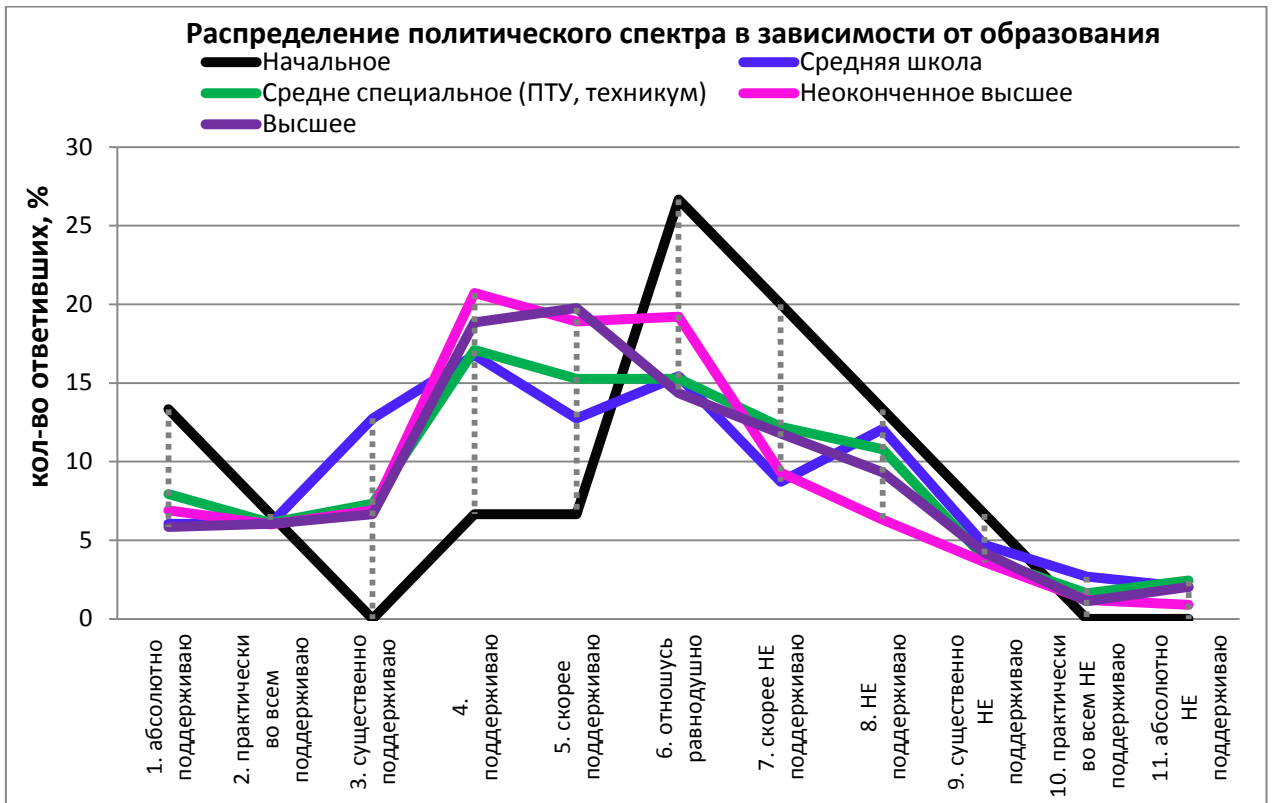


Рис. 16. Распределение политического спектра в зависимости от уровня образования респондентов.

Распределение спектра по размерам города показало, что жители меньших населенных пунктов настроены по отношению к властям чуть более позитивно (рис. 17).

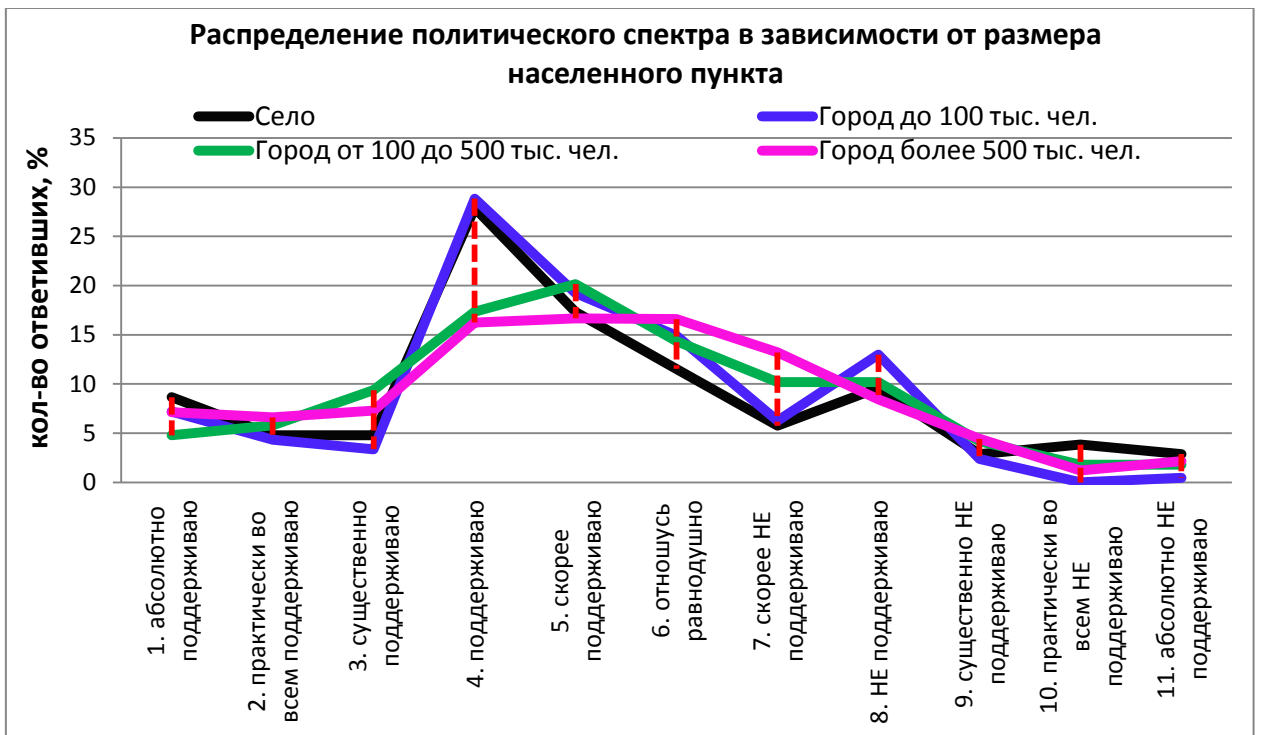


Рис.17. Распределение политического спектра в зависимости от размера населенного пункта.

Основные выводы

1. Результаты, полученные в ходе декабрьского этапа мониторинга, показывают, что уровень поддержки действий и решений властей продолжает снижаться. Но обострение отношений с Западом по прежнему провоцирует формирование патриотических настроений россиян.

2. Меняется распределение российских граждан по условным группам «про», «контра» и «равнодушные». Продолжает уменьшаться численность группы, позитивно относящейся к власти, и нарастать численность оппозиционной части населения. Однако к обычному своему состоянию российское общество еще не вернулось и продолжает испытывать последствия кризисных внешнеполитических процессов.

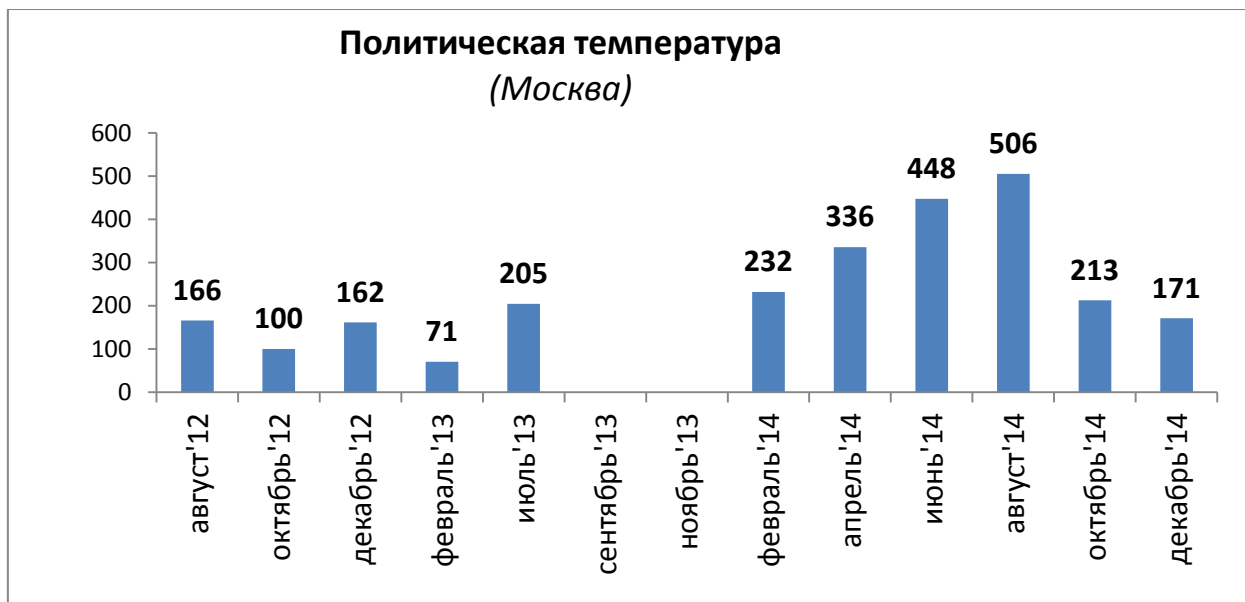
3. Распределение политического спектра по сфере занятости респондентов показало, что наиболее отзывчивы к патриотической риторике две категории граждан – домохозяйки и пенсионеры. Они показывают самый высокий уровень поддержки власти. Это можно объяснить тем, что указанные группы имеют больше свободного времени для просмотра телевидения и, следовательно, в большей мере подвержены «льющейся» оттуда пропаганде. С другой стороны, старшее поколение, помня былое величие страны, быть может сильнее других надеется на идейный разворот и искренне его желает.

4. Политическая температура в декабре снизилась, так как резко позитивные оценки власти сменились на более спокойные и, как следствие, поляризация социума уменьшилась.

5. Показательна декабрьская реакция россиян, занимающихся частным предпринимательством. Степень их одобрения власти резко снизилась, а негативные оценки стали преобладать. Такая смена настроений в текущих условиях вполне понятна – нестабильность отечественной экономики, резкие перепады курсов валют и санкционные ограничения являются мощными катализаторами недовольства.

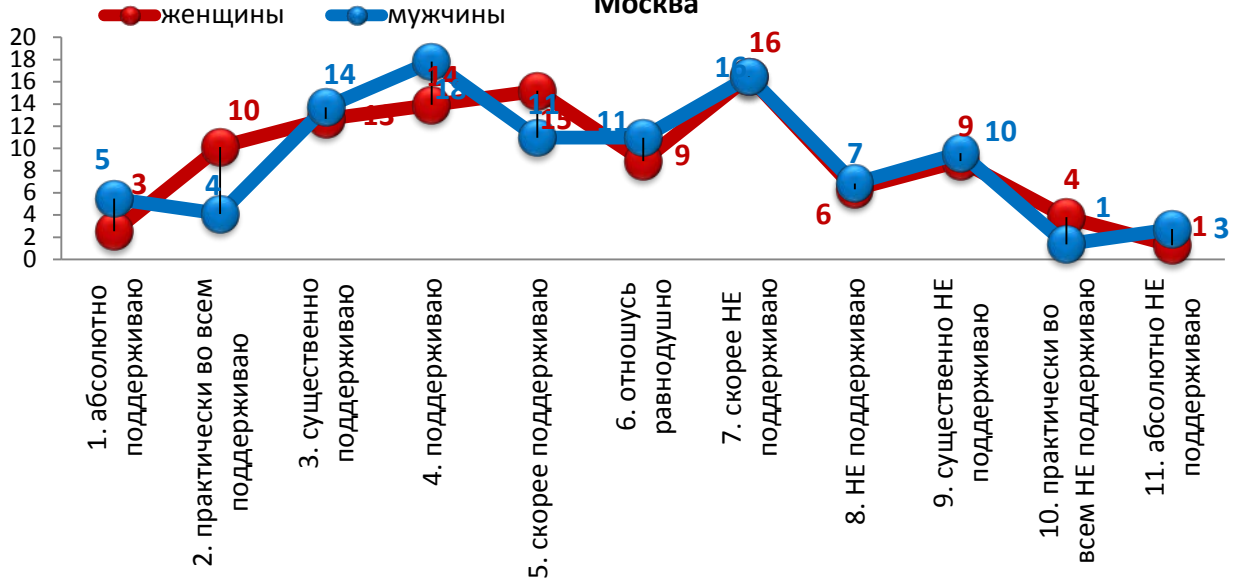
Отдельные результаты анализа политического спектра для Москвы

Политические предпочтения в Москве в декабре 2014 года распределились следующим образом:



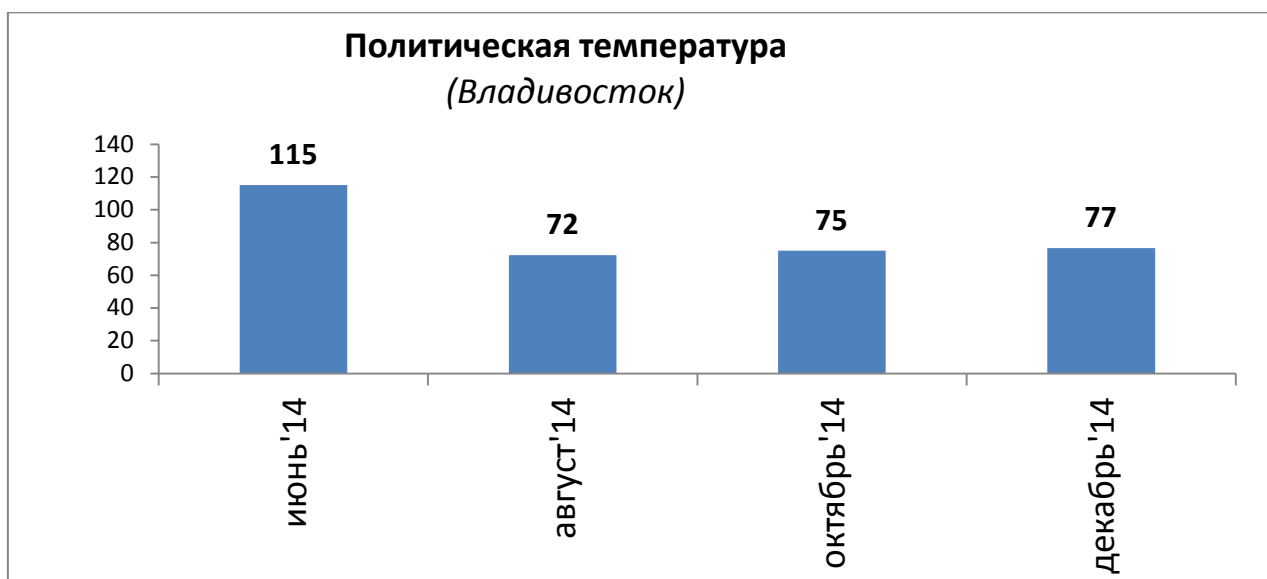
Распределение политического спектра в зависимости от пола

Москва



Отдельные результаты анализа политического спектра для Владивостока

Политические предпочтения во Владивостоке в декабре 2014 года распределились следующим образом:



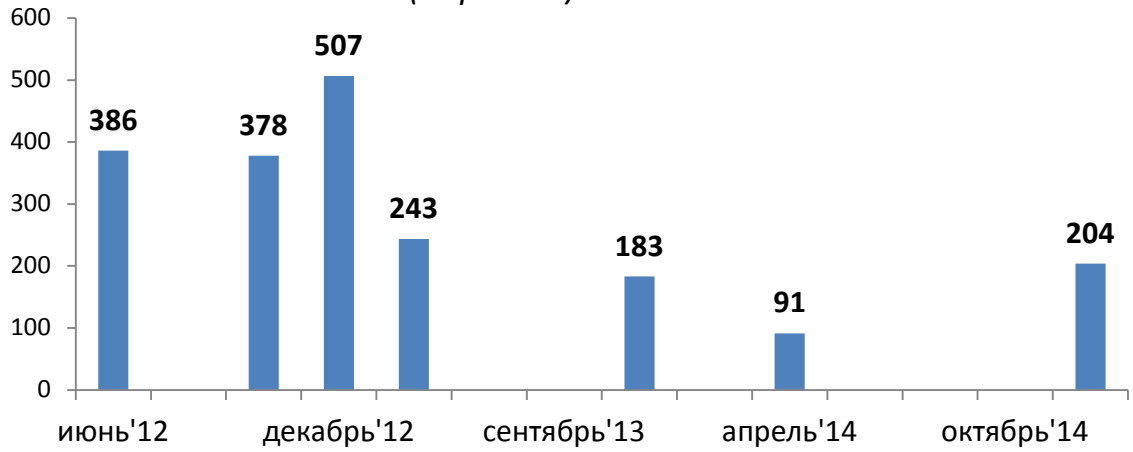


Отдельные результаты анализа политического спектра для Воронежа

Политические предпочтения в Воронеже в декабре 2014 года распределились следующим образом:

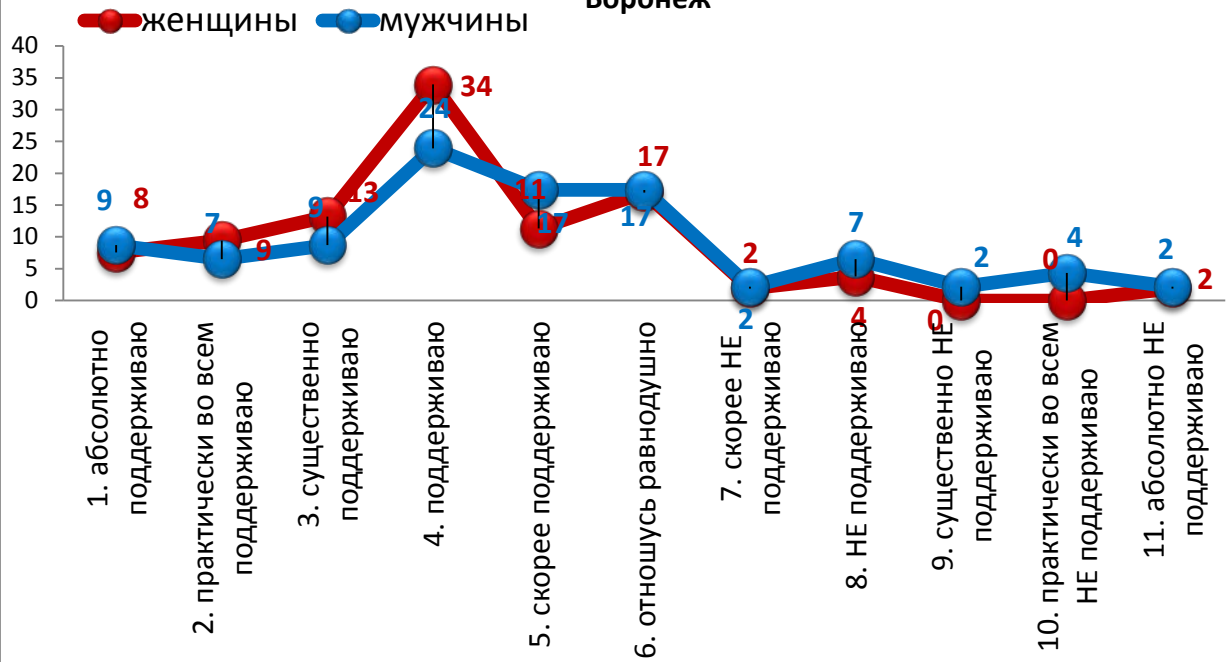


Политическая температура (Воронеж)



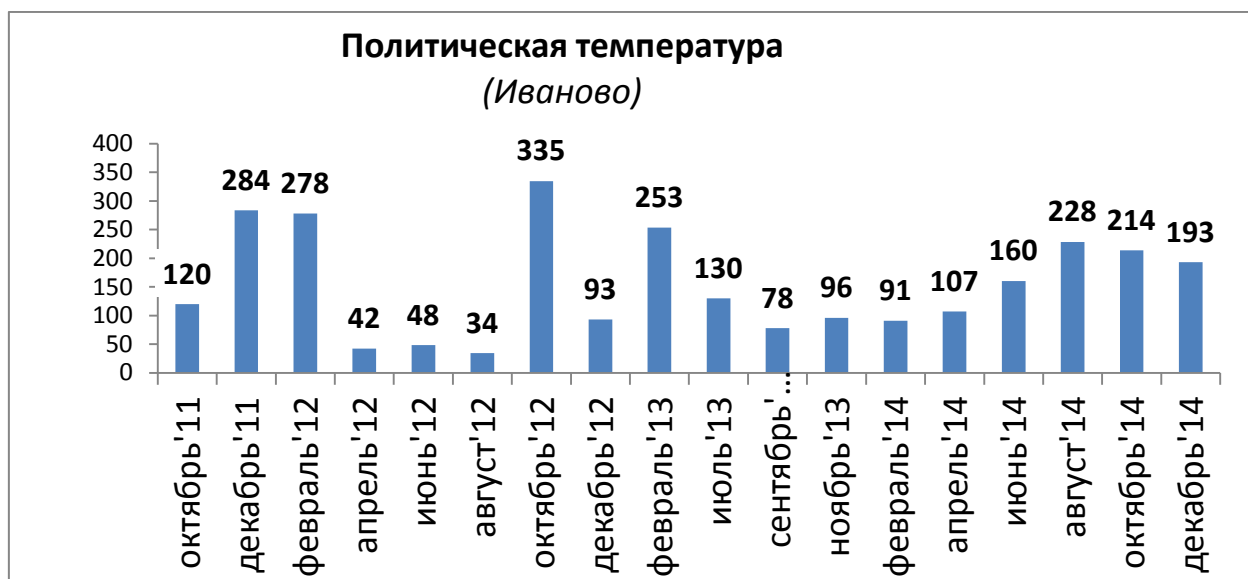
Распределение политического спектра в зависимости от пола

Воронеж



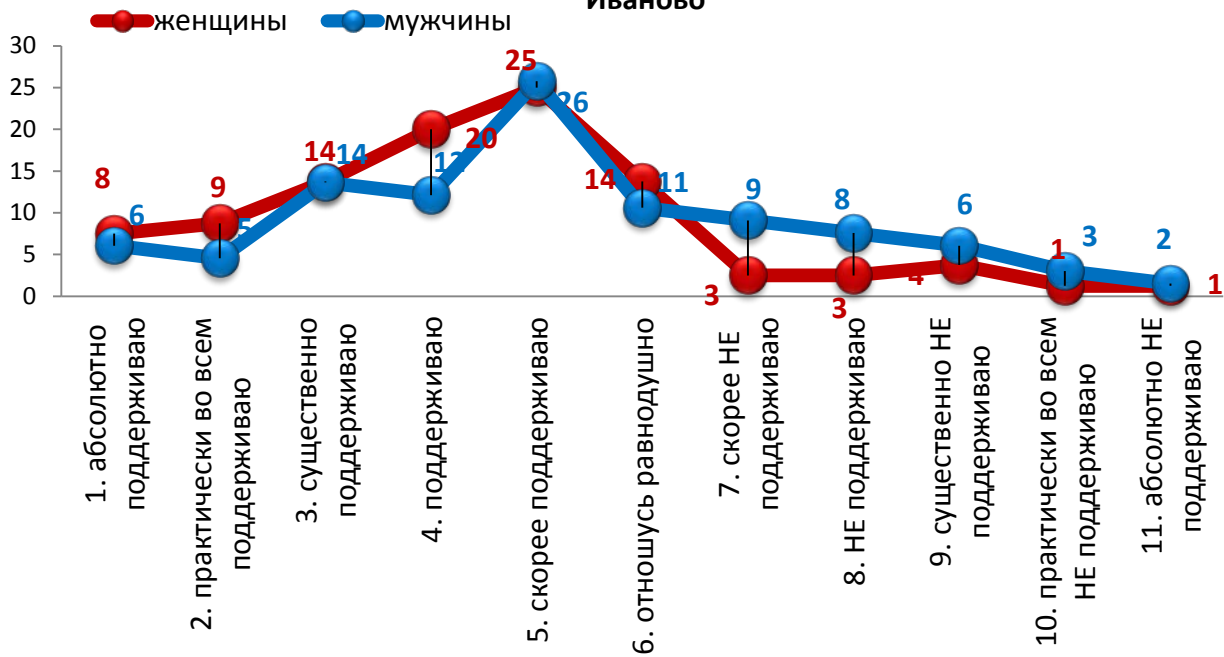
Отдельные результаты анализа политического спектра для Иваново

Политические предпочтения в Иваново в декабре 2014 года распределились следующим образом:



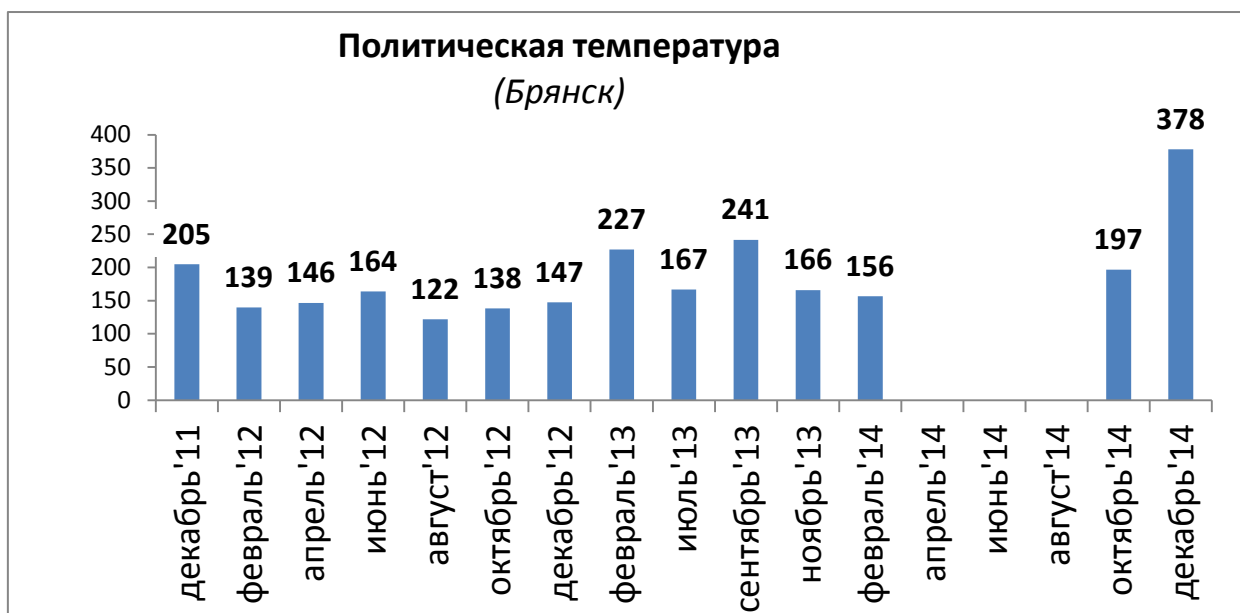
Распределение политического спектра в зависимости от пола

Иваново



Отдельные результаты анализа политического спектра для Брянска

Политические предпочтения в Брянске в декабре 2014 года распределились следующим образом:



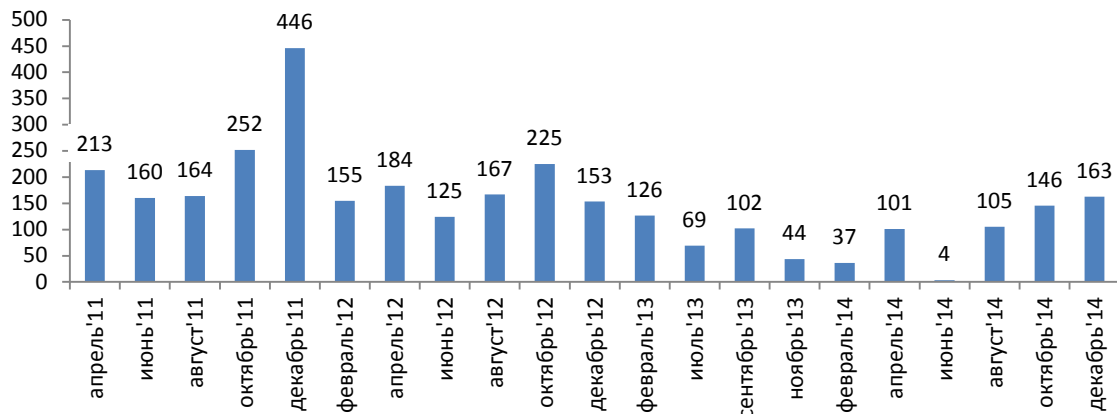


Отдельные результаты анализа политического спектра для Казани

Политические предпочтения в Казани в декабре 2014 года распределились следующим образом:

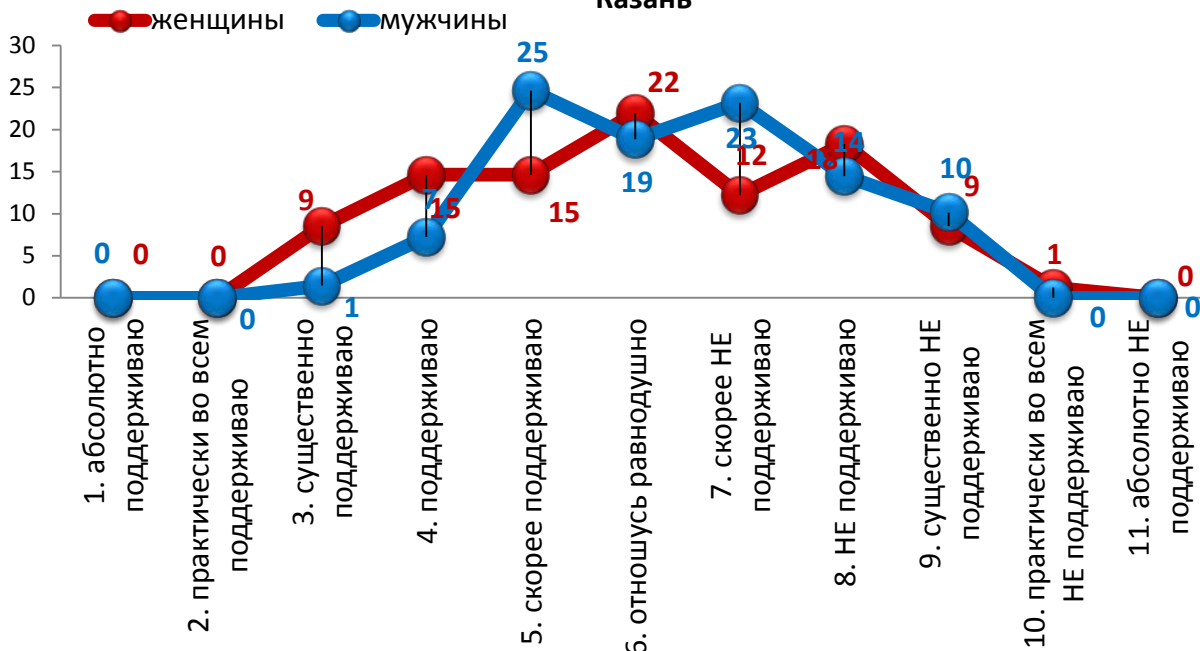


Политическая температура (Казань)



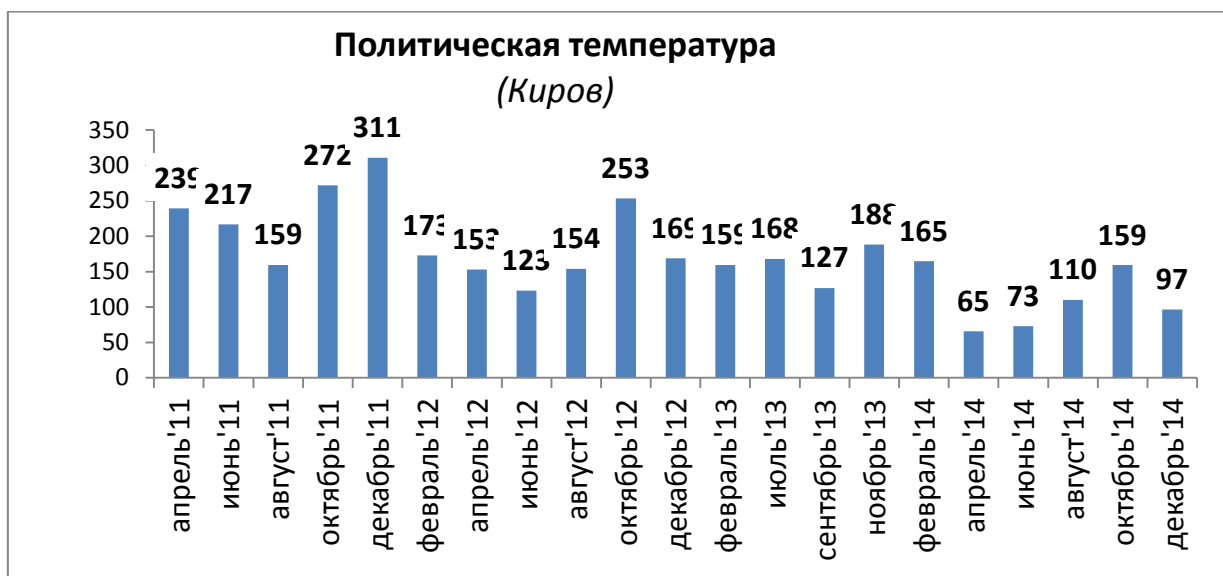
Распределение политического спектра в зависимости от пола

Казань



Отдельные результаты анализа политического спектра для Кирова

Политические предпочтения в Кирове в декабре 2014 года распределились следующим образом:



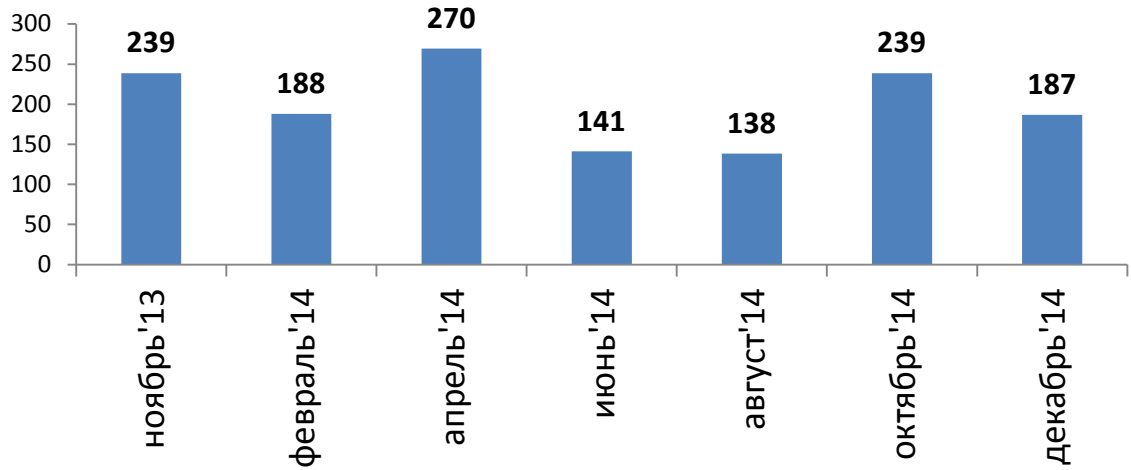


Отдельные результаты анализа политического спектра для Нальчика

Политические предпочтения в Нальчике в декабре 2014 года распределились следующим образом:

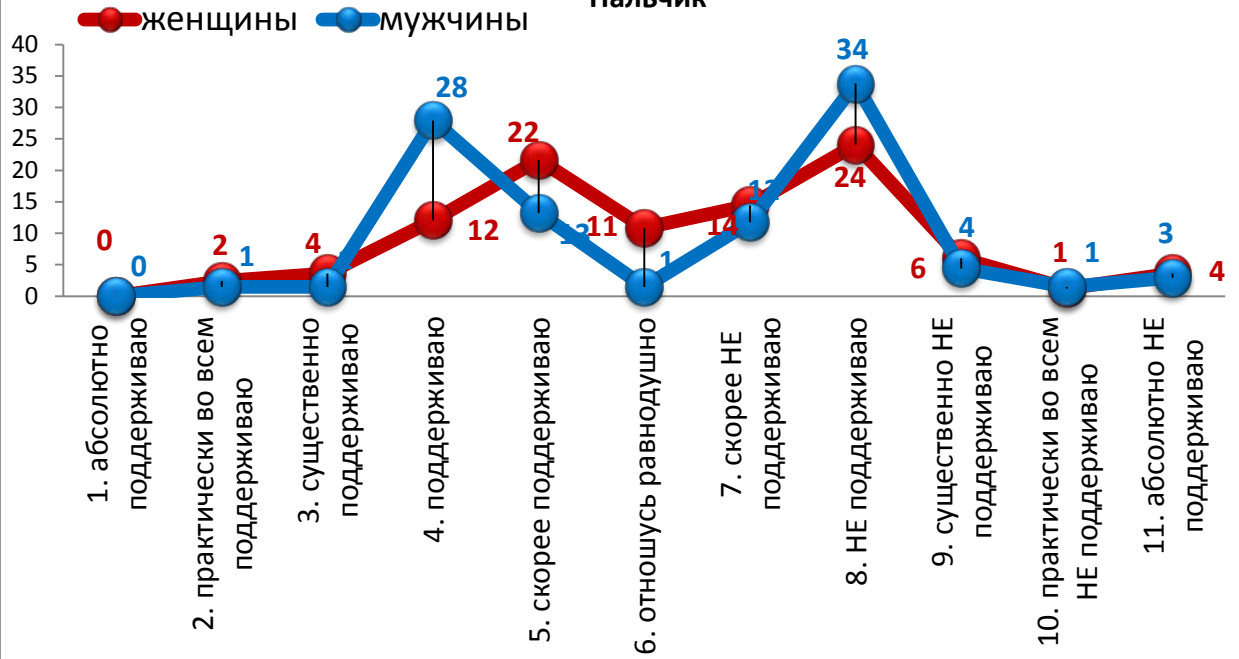


Политическая температура (Нальчик)



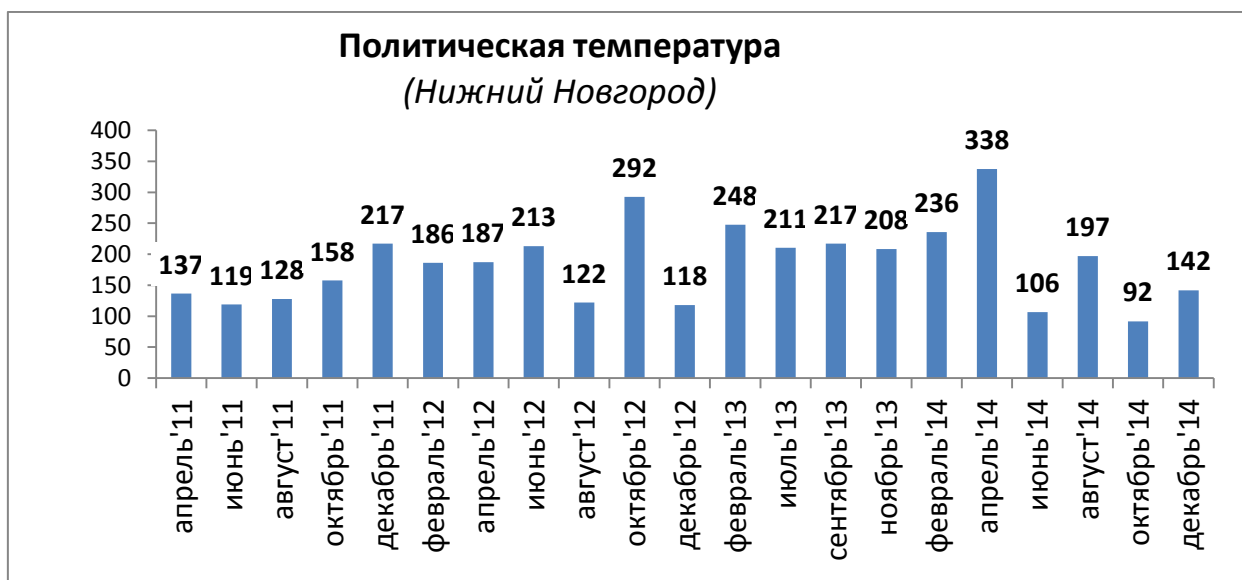
Распределение политического спектра в зависимости от пола

Нальчик



Отдельные результаты анализа политического спектра для Нижнего Новгорода

Политические предпочтения в Нижнем Новгороде в декабре 2014 года распределились следующим образом:

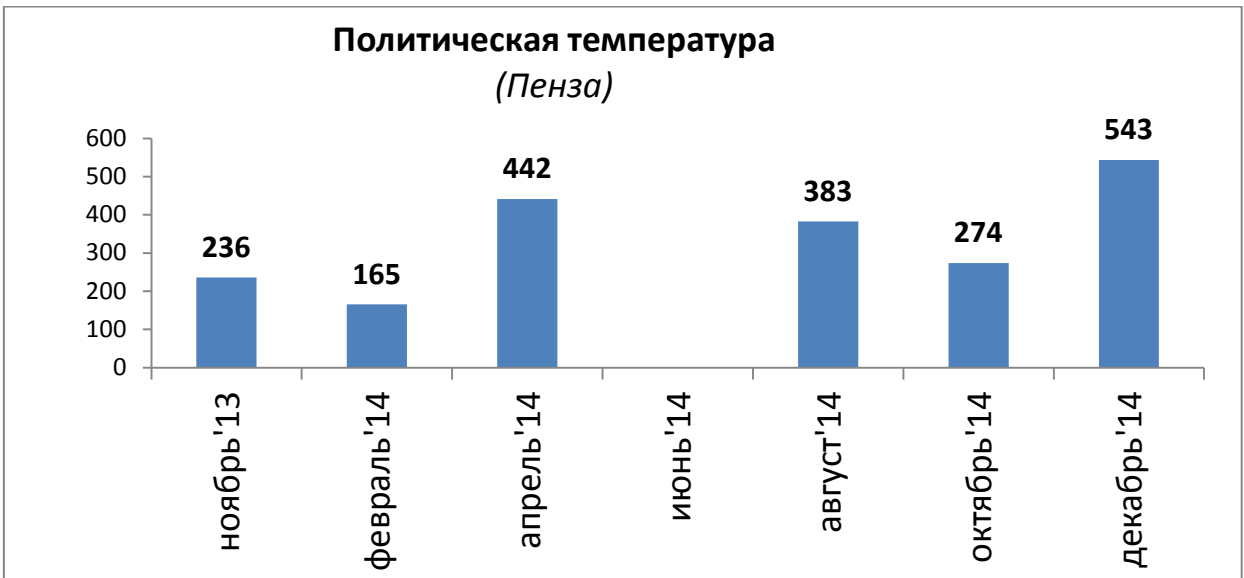




Отдельные результаты анализа политического спектра для Пензы

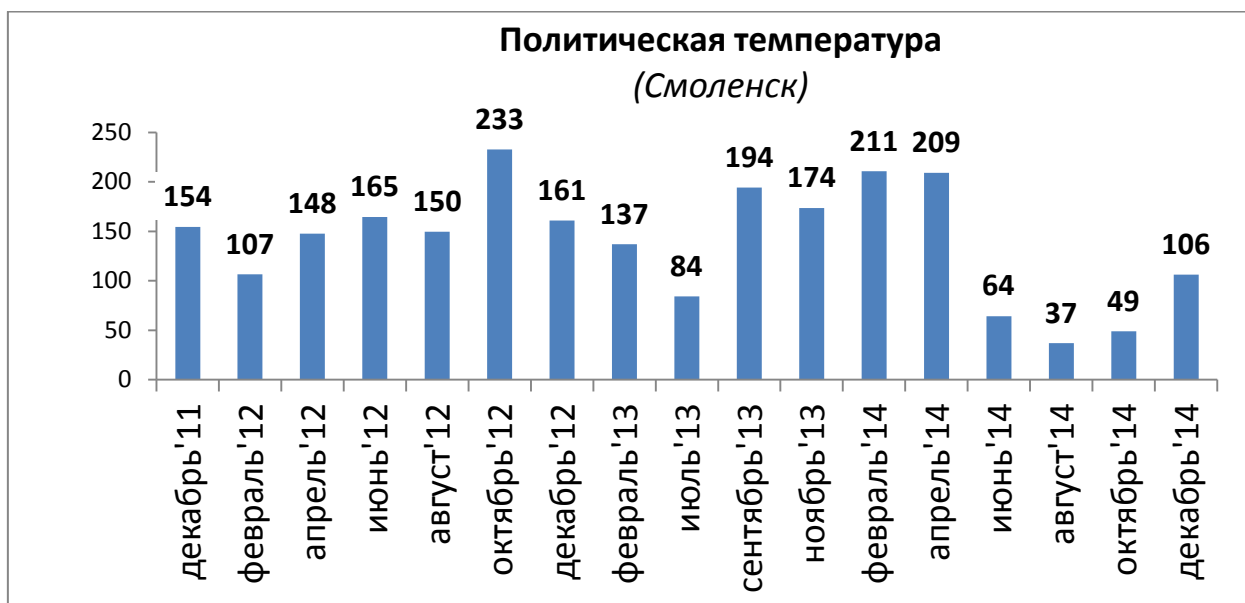
Политические предпочтения в Пензе в декабре 2014 года распределились следующим образом:





Отдельные результаты анализа политического спектра для Смоленска

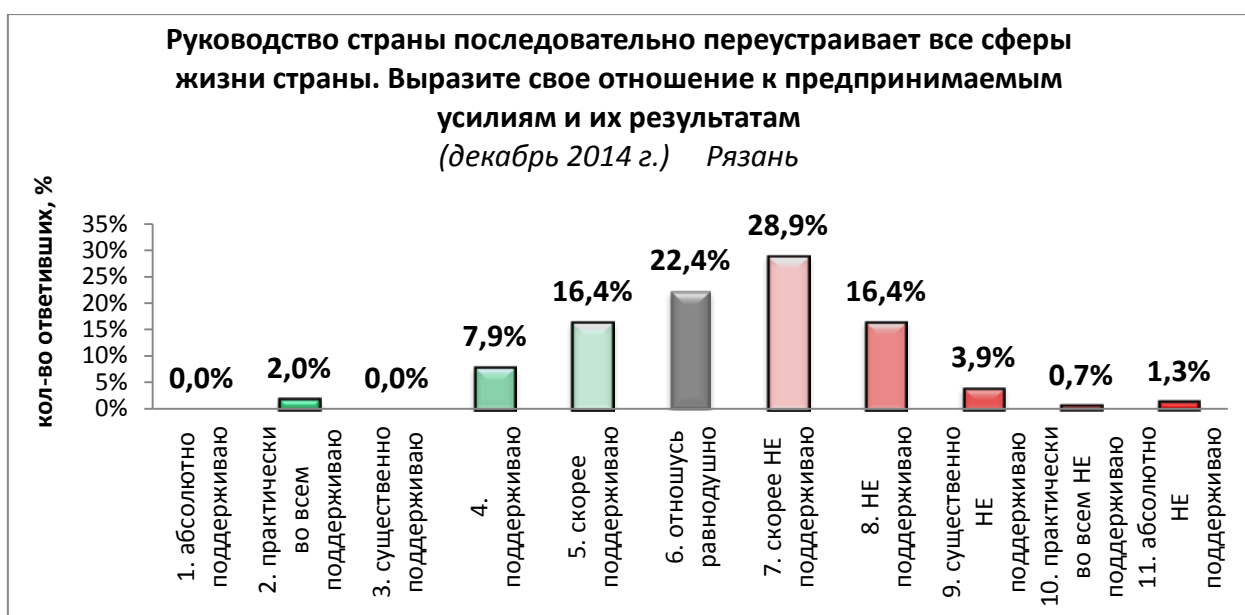
Политические предпочтения в Смоленске в декабре 2014 года распределились следующим образом:



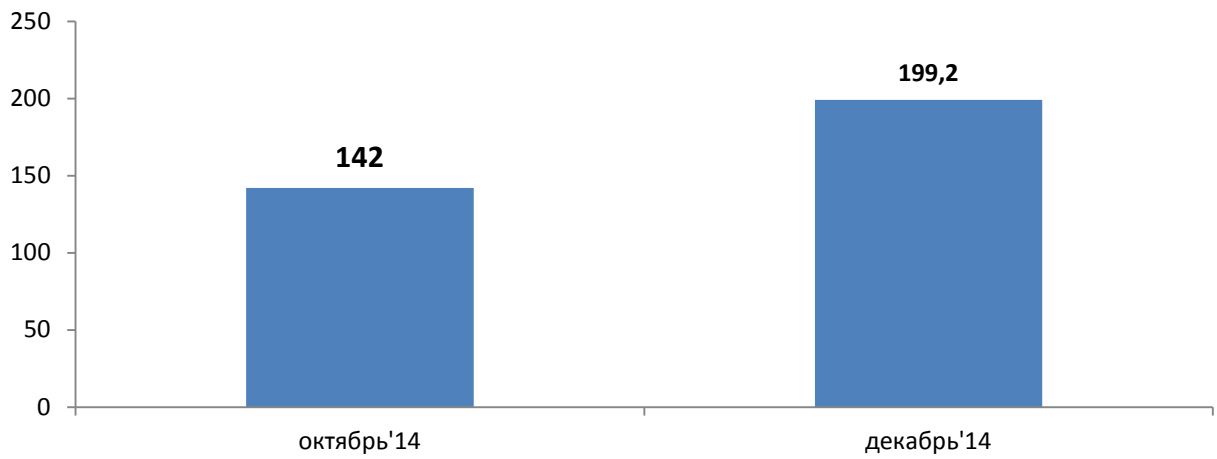


Отдельные результаты анализа политического спектра для Рязани

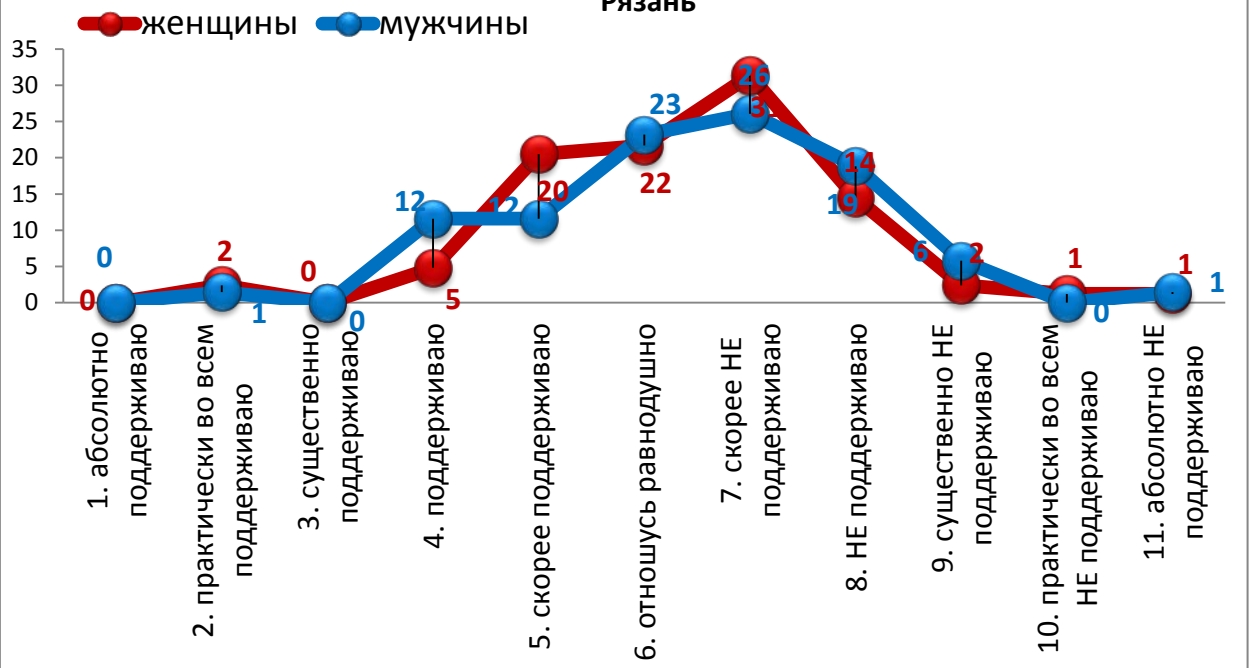
Политические предпочтения в Рязани в декабре 2014 года распределились следующим образом:



Политическая температура (Рязань)

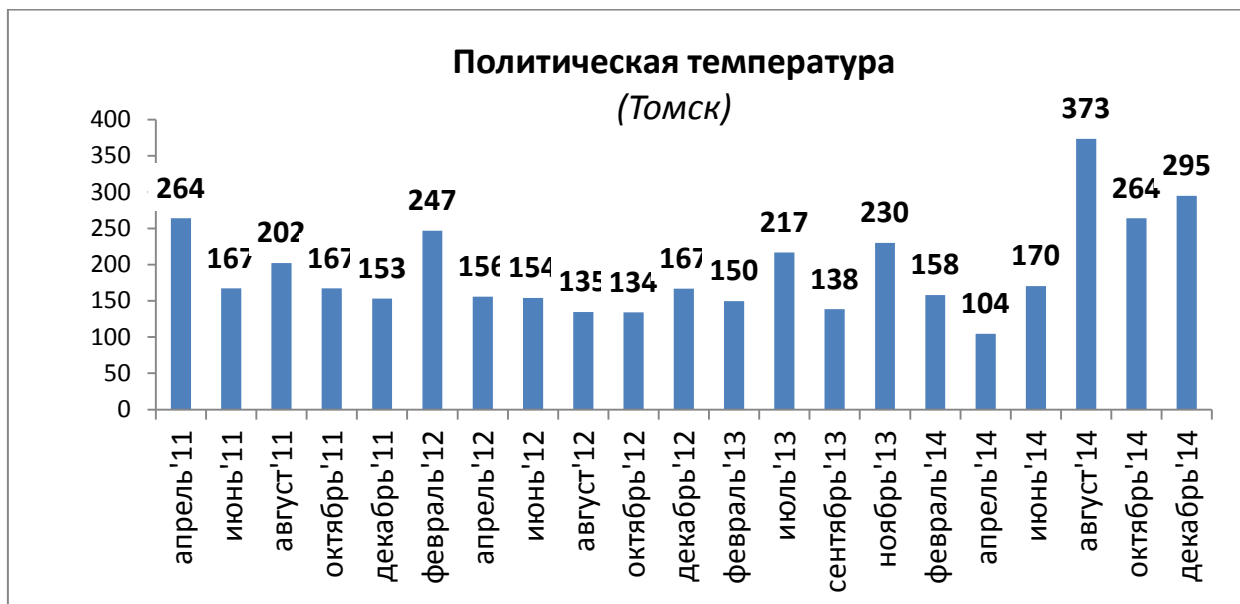


Распределение политического спектра в зависимости от пола Рязань



Отдельные результаты анализа политического спектра для Томска

Политические предпочтения в Томске в декабре 2014 года распределились следующим образом:





Отдельные результаты анализа политического спектра для Челябинска

Политические предпочтения в Челябинске в декабре 2014 года распределились следующим образом:

